



KAPITAŁ LUDZKI
NARODOWA STRATEGIA SPÓJNOŚCI



Podkarpacki Monitoring Rynku Pracy. Raport 1

Raport Syntetyczny

Zespół autorski:

Paweł Grygiel
Grzegorz Humenny
Piotr Klimczak
Robert Pater
Marian Wargacki
Elżbieta Wojnicka

Redakcja: Elżbieta Wojnicka

Rzeszów, wrzesień 2008

Recenzent: **dr Marta Mackiewicz**
Konsultant naukowy: **Prof. Maria Drozdowicz-Bieć**

Współpraca:

Monika Dąbrowska
dr Tomasz Soliński
Małgorzata Janiec
Mateusz Grąz
dr Maciej Piotrowski
Paweł Pikor
dr Artur Grzesik
Dominik Łazarz

Publikacja powstała w wyniku realizacji projektu pt. "Podkarpacki Monitoring Rynku Pracy i Edukacji" w ramach Programu Operacyjnego Kapitał Ludzki Narodowa Strategia Spójności współfinansowanego przez Unię Europejską w ramach Europejskiego Funduszu Społecznego.

Spis treści:

Wstęp.....	4
Wnioski	5
1 Stan i prognozy rozwoju sytuacji na rynku pracy w województwie podkarpackim.....	11
2 Barometry nastrojów gospodarczych	18
3 Koniunktura konsumencka w województwie podkarpackim.....	22
4 Wyniki finansowe podmiotów dużych i średnich w pierwszej połowie 2008.....	24
5 Zapotrzebowanie na zawody, kwalifikacje i umiejętności.....	31
Załącznik 1. Wskazówki dla powiatów z analizy wyników finansowych branż w pierwszej połowie 2008 roku oraz wyników barometru koniunktury	39

Wstęp

Raport stanowi syntezę pierwszego z serii sześciu raportów „Podkarpackiego monitoringu rynku pracy” przygotowanego przez Instytut Gospodarki Wyższej Szkoły Informatyki i Zarządzania w Rzeszowie w ramach projektu Podkarpacki Monitoring Rynku Pracy i Edukacji współfinansowanego ze środków Europejskiego Funduszu Społecznego z Programu Operacyjnego Kapitał Ludzki. Raport powstał w oparciu o analizy statystyczno-ekonometryczne danych zastanych oraz badania ankietowe przeprowadzone celem zdobycia nowych informacji niezbędnych dla poszerzenia wiedzy o podkarpackim rynku pracy. Dla potrzeb raportu badaniem objęto 800 przedsiębiorstw i instytucji oraz 500 gospodarstw domowych. W raporcie przedstawiona jest charakterystyka bieżącej sytuacji na rynku pracy w regionie oraz prognozy krótko i długookresowe jej kształtowania się. Prognozy w oparciu o dane statystyczne uzupełnione są ocenami dokonanymi przez respondentów z podmiotów gospodarczych różnych branż oraz gospodarstw domowych. Koniunktura w poszczególnych branżach, która wskazuje na potencjalne przyszłe zapotrzebowanie na pracowników, została określona podobnie na bazie analiz statystycznych oraz badań ankietowych. Raport zawiera też opis i analizę zapotrzebowania przedsiębiorców na pracowników określonych zawodów, posiadających odpowiednie kwalifikacje i umiejętności oraz zapotrzebowanie odnośnie rozwoju własnych kwalifikacji zgłaszane przez pracowników. W załączniku zaprezentowane są wskazania dla lokalnych rynków pracy jakie płyną z oceny koniunktury w branżach dokonanej drogą analiz statystycznych i badań ankietowych.

Wnioski

Sytuacja na rynku pracy

Stopa bezrobocia rejestrowanego na koniec II kwartału 2008 r. w województwie podkarpackim wyniosła 12,8 proc. Oznacza to wyższą stopę bezrobocia niż przeciętnie w kraju, gdzie wyniosła ona 9,6 proc. W stosunku do sytuacji przed rokiem pogłębiła się również rozbieżność pomiędzy stopą bezrobocia w kraju i w województwie podkarpackim.

Niemalże we wszystkich powiatach województwa wzrosła liczba pracujących, przy czym dynamika ich wzrostu była malejąca. Największy wzrost obserwuje się w trzech miastach na prawach powiatu: Tarnobrzegu, Przemyślu i Rzeszowie. Jej spadek wystąpił natomiast jedynie w powiecie bieszczadzkim i leskim.

Na koniec II kwartału br. kobiety stanowiły przeważającą część bezrobotnych. Dodatkowo dynamika spadku bezrobocia wśród kobiet w województwie podkarpackim była niższa niż wśród mężczyzn. Sytuacja bezrobotnych do 25 roku życia w województwie podkarpackim jest nieco gorsza niż przeciętnie w kraju. Odsetek długotrwale bezrobotnych w województwie podkarpackim jest wyższy niż przeciętnie w kraju. Bezrobocie wśród tej grupy osób spada również niemalże dwukrotnie wolniej niż w kraju.

Odsetek bezrobotnych z wykształceniem wyższym w województwie podkarpackim jest nieznacznie wyższy niż w kraju. Odmienna sytuacja panuje wśród bezrobotnych z najniższym wykształceniem – gimnazjalnym i niższym. Ich odsetek jest niższy od średniej krajowej.

W II kwartale br. ostro wzrosła liczba nowo zarejestrowanych bezrobotnych w województwie podkarpackim. Tym samym odwróceniu ulegała spadkowa tendencja napływu bezrobotnych. Spada liczba osób wyrejestrowanych ze spisu bezrobotnych z powodu znalezienia pracy. Bezrobotni, to najczęściej osoby o niskich kwalifikacjach często po pięćdziesiątce.

Prognozy zmian na rynku pracy

Biorąc pod uwagę słabnące tempo spadku bezrobocia w ostatnich miesiącach w III kwartale prognozuje się kontynuację tej tendencji. Zarówno stopa bezrobocia, jak i liczba zarejestrowanych bezrobotnych będzie spadała coraz wolniej. W III kwartale największy

spadek stopy bezrobocia prognozuje się w powiecie stalowowolskim, dębickim i leżajskim. Stosunkowo istotny wzrost prawdopodobnie wystąpi w powiecie krośnieńskim.

Spośród poszczególnych sektorów, sekcji i działów przedsiębiorstw największy wzrost zatrudnienia przewiduje się w przetwórstwie przemysłowym, w tym m.in. w produkcji niektórych maszyn i urządzeń, pojazdów mechanicznych oraz wyrobów z surowców niemetalicznych. Nieznaczny sezonowy spadek przewiduje się natomiast w budownictwie i transporcie.

Tempo wzrostu zatrudnienia będzie się zmniejszać w nadchodzących miesiącach. W 2009 roku prognozujemy już nieznaczny spadek zatrudnienia. Spośród poszczególnych sektorów, sekcji i działów przedsiębiorstw największy spadek zatrudnienia na koniec 2013 w stosunku do sytuacji obecnej przewiduje się w przemyśle i handlu.

Nastroje gospodarcze

W przemyśle w bieżącym roku dominował optymizm. Prognoza na podstawie wskazań barometru świadczy o utrzymaniu się i poprawie aktywności gospodarczej w omawianym sektorze na dotychczasowym poziomie w najbliższych trzech miesiącach. W IV kwartale 2008r., biorąc pod uwagę oczekiwania przedsiębiorców, należy się spodziewać wzrostu zatrudnienia w przemyśle. Plany zwiększenia zatrudnienia w ostatnim kwartale roku deklaruje, co piąte z badanych przedsiębiorstw, natomiast 15 proc. planuje jego redukcję.

W poszczególnych działach przetwórstwa przemysłowego zauważa się przewagę optymistycznych ocen i prognoz nad pesymistycznymi. Szczególnie wysoki optymizm odnośnie bieżącej sytuacji widoczny jest w przemyśle meblarskim oraz chemii i tworzywach sztucznych. Tylko w dwóch spośród badanych działów przetwórstwa przemysłowego tj. w przemyśle włókienniczo – odzieżowo – skórzanym oraz przemyśle mineralnym (szklanym) wskaźnik bieżącej oceny znalazł się obszarze przewagi ocen pesymistycznych. W przeciwieństwie do wskaźnika ocenego wskaźnik prognostyczny we wszystkich badanych działach przetwórstwa przemysłowego znalazł się w obszarze prognoz optymistycznych.

Trzeci kwartał tego roku, podobnie jak w poprzednich latach był w sektorze przedsiębiorstw budowlano-montażowych okresem dominacji ocen pesymistycznych. Nadzwyczaj pozytywne są jednak prognozy na najbliższe trzy miesiące. W 22 proc. badanych firm budowlanych w ciągu ostatnich trzech miesięcy zatrudnienie wzrosło, w 11 proc. zmalało, a w 2/3 zatrudnienie nie uległo zmianie. W świetle prognoz dotyczących popytu na pracę w omawianym sektorze należy spodziewać się w najbliższych miesiącach dotychczasowych pozytywnych tendencji.

Klimat koniunktury w sektorze handlu w III kwartale 2008r. uległ zdecydowanej poprawie w porównaniu do sytuacji sprzed trzech miesięcy. Wskaźnik prognostyczny dla IV kwartału 2008r. przyjął podobnie wysoki poziom jak w całym ubiegłym roku i pierwszym półroczu br. Według prognoz w IV kwartale 2008r. należy spodziewać się wzrostu zatrudnienia ponieważ większa liczba przedsiębiorców planuje zwiększenie zatrudnienia, niż tych, którzy deklarują jego redukcję.

W przeciwieństwie do sytuacji w ośmiu poprzednich kwartałach w III kwartale br. wśród przedsiębiorców z branży usługowej w ocenach przeważały nieznacznie opinie pesymistyczne. Prognostyczny wskaźnik klimatu koniunktury w sektorze usług ma wartość dodatnią. 9,5 proc. badanych firm usługowych planuje zwiększyć zatrudnienie w IV kwartale w porównaniu do III kwartału, natomiast zmniejszać zatrudnienie planuje 7,5 proc.

W przypadku sekcji transport, gospodarka magazynowa, łączność wartość wskaźnika diagnostycznego była ujemna. Największą przewagę ocen optymistycznych nad pesymistycznymi obserwuje się wśród firm informatycznych. W większości sekcji usługowych odsetek przedsiębiorców deklarujących poprawę był równy odsetkowi ocen pesymistycznych, stąd wartość wskaźnika diagnostycznego w takich sekcjach jak pośrednictwo finansowe, obsługa nieruchomości, działalność B+R, wynajem maszyn i urządzeń bez obsługi oraz wypożyczanie artykułów użytku osobistego i domowego, edukacja, ochrona zdrowia oscylowała wokół zera.

W ostatnim kwartale 2008r. jedynie w sekcji pośrednictwo finansowe należy spodziewać się pogorszenia klimatu koniunktury w porównaniu z III kwartałem br. W pozostałych sekcjach, a szczególnie w transporcie, znacznie większy odsetek przedsiębiorców prognozuje poprawę niż tych, którzy spodziewają się pogorszenia.

Wyniki finansowe branż

W pierwszej połowie 2008 roku liderami pod względem koniunktury na bazie wyników osiągniętych przez średnie i duże firmy były następujące branże: produkcja wyrobów chemicznych, produkcja wyrobów gumowych i z tworzyw sztucznych, produkcja metali, produkcja mebli, działalność produkcyjna gdzie indziej nie sklasyfikowana, przetwarzanie odpadów. Branże, które osiągnęły dobre wyniki na tle Polski i województwa w pierwszej połowie 2008 roku to natomiast produkcja drewna i wyrobów z drewna, produkcja papieru i wyrobów z papieru, działalność wydawnicza, poligrafia, produkcja maszyn i aparatury elektrycznej, produkcja pojazdów samochodowych, produkcja pozostałego sprzętu transport, poczta i telekomunikacja, obsługa nieruchomości.

Branże, które osiągnęły bardzo słabe wyniki w ujęciu analizowanych zmiennych na tle Polski i województwa w pierwszej połowie 2008 roku to produkcja artykułów spożywczych i napojów, włókiennictwo, produkcja odzieży i wyrobów futrzarskich, produkcja wyrobów z pozostałych surowców niemetalicznych, transport lądowy, rurociągowy, odprowadzanie i oczyszczanie ścieków, gospodarowanie odpadami.

Najwięcej nowych miejsc pracy w województwie w I połowie 2007 r. utworzyły budownictwo, handel hurtowy i komisowy, działalność gospodarcza pozostała, handel detaliczny, przemysł maszynowy, produkcja wyrobów gumowych i z tworzyw sztucznych, produkcja pozostałego sprzętu transportowego. Razem te gałęzi utworzyły ponad połowę nowych miejsc pracy w województwie. W porównaniu z liczbą pracujących w poszczególnych branżach pod koniec 2007 r. najwięcej miejsc pracy powstało w działalności badawczo-rozwojowej, przemyśle papierniczym, przetwarzaniu odpadów, produkcji pozostałego sprzętu transportowego, włókiennictwie, informatyce oraz działalności wspomagającej transport i związanej z turystyką. Nowe miejsca pracy utworzone w I połowie 2008 r. stanowiły tam ponad 5% pracujących w branżach.

Sekcje liderzy w latach 2000-2007 w województwie podkarpackim to przemysł i przetwórstwo przemysłowe, zaś branże to produkcja drewna i wyrobów z drewna i wikliny, produkcja wyrobów gumowych i z tworzyw sztucznych, produkcja pojazdów samochodowych, przyczep i naczep, produkcja mebli; pozostała działalność produkcyjna oraz obsługa nieruchomości. Sekcja, która w porównaniu ze średnią dla województwa miała w latach 2000-2007 istotnie słabsze wyniki to natomiast handel i naprawy, zaś działy PKD to produkcja artykułów spożywczych i napojów, produkcja pozostałego sprzętu transportowego, handel hurtowy i komisowy oraz handel detaliczny; naprawa artykułów użytku osobistego i domowego.

Sytuacja gospodarstw domowych

W III kwartale bieżącego roku poprawiły się nastroje w podkarpackich gospodarstwach domowych. Według prognoz w IV kwartale 2008r. kondycja gospodarstw domowych powinna ulec poprawie.

Ze względu na wielkość dochodu, jakim dysponuje na osobę gospodarstwo domowe na miesiąc najliczniejszą grupą w badaniu były te z przedziału 601-800zł, co stanowiło prawie 20 proc. ogółu badanych gospodarstw. Na drugim miejscu znalazły się gospodarstwa z przedziału 401 – 600zł tj. 19 proc. ogółu przebadanych gospodarstw. 21 proc. gospodarstw objętych badaniem miało dochody wyższe niż 1000 zł na jedną osobę. Natomiast 5 proc.

miało dochody poniżej 200zł. Wśród badanych gospodarstw domowych najliczniejszą grupę stanowiły te, które utrzymują się z dochodów z pracy. W zbiorowości utrzymujących się z pracy przeważały gospodarstwa, których źródłem dochodu była praca najemna, następnie gospodarstwa posiadające dochody z rolnictwa i dochód z pracy na rachunek własny w swoim gospodarstwie rolnym. Na niezarobkowe źródła dochodu (renta, emerytura, zasiłki) wskazało blisko 42% ogółu wskazań. Z pracy we własnym przedsiębiorstwie utrzymuje się zaledwie niecałe 3% respondentów i najwięcej – blisko 5% w miastach.

W opinii największego odsetka gospodarstw domowych wydatki na artykuły żywnościowe oraz na czynsz i inne opłaty stanowią w budżetach domowych ważną lub bardzo ważną kategorię wydatków. Wydatki związane ze spłatą kredytów są znaczącą kategorią w budżetach domowych (ważną i bardzo ważną) dla blisko 50 proc. przebadanych gospodarstw. Większość gospodarstw domowych nie planuje w ciągu najbliższego półrocza realizacji jakiejś ważnej inwestycji.

Zapotrzebowanie na zawody, kwalifikacje i umiejętności

Badane 800 firm i instytucji zgłosiło zapotrzebowanie na 653 nowych pracowników. Najczęściej poszukiwani są pracownicy wykonujący zawody z grupy robotników przemysłowych i rzemieślników. Nieco mniejsze jest zapotrzebowanie na specjalistów oraz pracowników przy pracach prostych. Zdecydowanie mniejsze zapotrzebowanie zgłaszają pracodawcy na osoby wykonujące zawody z grupy operatorów i monterów maszyn, pracowników usług osobistych i sprzedawców oraz techników i inny średni personel.

W najbardziej poszukiwanej grupie robotników przemysłowych i rzemieślników przedsiębiorcy potrzebują przede wszystkim cukierników i piekarzy oraz spawaczy. Na drugim planie znalazły się takie zawody, jak: monter wodno-kanalizacyjny, krawiec lub koronarka, mechanik samochodowy, tokarz, monter konstrukcji oraz szwaczka. Z kolei w grupie specjalistów zdecydowanie najbardziej poszukiwanym zawodem jest profesor tytularny. Na drugim planie znalazły się takie zawody, jak: lekarz, inspektor celny oraz nauczyciel. W grupie pracowników przy pracach prostych odnotowano jedynie dwa poszukiwane stanowiska, lecz w bardzo dużej liczbie: pakowaczy oraz pracowników fizycznych.

Wśród poszukiwanych kwalifikacji najwięcej przedstawicieli firm wskazało na doświadczenie zawodowe. Nieco mniej firm zwróciło uwagę na uprawnienia zawodowe oraz specyficzne umiejętności. Przy czym doświadczenie zawodowe jest wskazywane przez większą liczbę firm, lecz oczekuje się go od mniejszej liczby pracowników niż odpowiednich

uprawnień zawodowych, czy specyficznych zawodowych umiejętności. Zdecydowanie najmniej przedstawiciele przedsiębiorstw zwracało uwagę na takie czynniki, jak: posiadanie odpowiednich kursów, chęć podnoszenia kwalifikacji czy specyficzne cechy personalne. Najczęściej wskazywaną przez przedstawiciele przedsiębiorstw potrzebną umiejętnością jest pracowitość, a kolejne dwie to sumienność i doświadczenie zawodowe.

Badani pracownicy wśród kompetencji niezbędnych do wykonywania zawodu najczęściej wskazywali na konieczność posiadania wykształcenia wyższego, posiadanie odpowiedniego wykształcenia, umiejętność obsługi specjalistycznych urządzeń technicznych oraz posiadanie fachowej wiedzy. Wśród wymienionych brakujących kwalifikacji respondenci z gospodarstw domowych najczęściej wskazywali na: posiadanie wyższego wykształcenia, obsługę komputera oraz posiadanie odpowiednich kursów zawodowych.

Najczęściej wskazywaną predyspozycją, którą chcą rozwijać pracownicy okazała się pracowitość. Kolejne pod względem częstości wskazań to odpowiedzialność, sumienność, doświadczenie zawodowe, uczciwość chęć podnoszenia kwalifikacji.

1 Stan i prognozy rozwoju sytuacji na rynku pracy w województwie podkarpackim

Stopa bezrobocia rejestrowanego na koniec II kwartału 2008 r. w województwie podkarpackim wyniosła 12,8 proc. Oznacza to wyższą stopę bezrobocia niż przeciętnie w kraju, gdzie wyniosła ona 9,6 proc. Była ona również ponad dwukrotnie wyższa niż w regionie o najniższej w kraju stopie – Wielkopolsce. W stosunku do analogicznego okresu roku poprzedniego stopa ta obniżyła się, a jej spadek wyniósł 1,3 punktu proc. Tym samym tempo spadku stopy bezrobocia w stosunku do kwartałów ubiegłych ustawicznie się zmniejsza. Oznacza to stopniowe nasilenie negatywnych tendencji na rynku pracy. W stosunku do sytuacji przed rokiem pogłębiła się również rozbieżność pomiędzy stopą bezrobocia w kraju i w województwie podkarpackim. Pod względem wysokości stopy bezrobocia Podkarpackie zajmuje 12 miejsce w kraju.

Porównując dane pozbawione czynnika sezonowego stopa bezrobocia w podkarpackim wyniosła 13,2 proc., podczas gdy średnio w kraju ukształtowała się na poziomie 9,8 proc. W stosunku do kwartału poprzedniego daje to spadek w wysokości 0,2 punktu proc. podczas gdy w kraju o 0,6. Stopa bezrobocia w powiatach wraz ze zmianą w stosunku do sytuacji przed rokiem została zaprezentowana w tabeli 1.

Tabela 1 Stopa bezrobocia w powiatach w II kwartale 2008 r. i jej zmiany w stosunku do sytuacji przed rokiem

	Stopa bezrobocia w proc.	Zmiana w punktach proc.		Stopa bezrobocia w proc.	Zmiana w punktach proc.
PODKARPACKIE	12,8	-1,3	Bieszczadzki	18,8	-2,2
Dębicki	10,3	-3,3	Brzozowski	20,6	-1,4
Kolbuszowski	14,7	-1,6	Jarosławski	15,4	-1,6
Leżajski	15,2	-2,4	Jasielski	15,2	-1,7
Łańcucki	12,6	-2,0	Krośnieński	12,4	-2,9
Mielecki	9,9	-0,9	Leski	19,7	-1,2
Niżański	18,7	0,0	Lubaczowski	17,5	-1,0
Ropczycko-Sędziszowski	14,3	-1,1	Przemyski	17,3	-1,4
Rzeszowski	13,2	-0,9	Przeworski	13,8	+0,9
Stalowowolski	9,3	-0,9	Sanocki	11,7	-1,9
Tarnobrzeski	12	-0,8	Strzyżowski	19,9	-1,7
M. Rzeszów	6,7	-0,6	M. Krosno	4,3	-1,4
M. Tarnobrzeg	12	-1,5	M. Przemyśl	16,2	-1,1

Zródło: Dane WUP i obliczenia własne

W II kwartale br. w stosunku do sytuacji przed rokiem największy spadek stopy bezrobocia na Podkarpaciu wystąpił w powiecie dębickim i krośnieńskim. Tempo tego spadku w

stosunku do kwartału poprzedniego w powiecie krośnieńskim obniżyło się, podczas gdy w dębickim wzrosło. Najmniej korzystna pod tym względem sytuacja wystąpiła w powiecie przeworskim, gdzie stopa bezrobocia rejestrowanego wzrosła.

Podobnie do sytuacji w całym kraju, również na Podkarpaciu z roku na rok obniża się liczba osób aktywnych zawodowo, a więc tych tworzących zasoby pracy. W ostatnim roku ich liczba również się zmniejszyła. Spadek wyniósł niespełna 0,5 proc. w stosunku do II kwartału ub. r. i był mniejszy niż w kraju, gdzie szacuje się go na 1,6 proc. Pozytywną informacją jest fakt, że dynamika tego spadku powoli, lecz ustawicznie się zmniejsza.

Tabela 2 Przeciętne zatrudnienie w sektorze przedsiębiorstw w tys. w II kwartale 2008 r. i jej dynamika w stosunku do sytuacji przed rokiem

	Przeciętne zatrudnienie	Tempo zmian		Przeciętne zatrudnienie	Tempo zmian
SEKTOR PRZEDS.	232,5	+5%	Prod. instr. med.	0,6	-
Przemysł	135,5	+3%	Prod. poj. mech.	11,2	-1%
Przetw. przem.	125,8	+3%	Prod. pozost. transp.	8,8	+11%
Prod. art. spoż.	13,1	+2%	Prod. mebli	10,5	+1%
Włókiennictwo	1,9	+6%	Budownictwo	16,6	+8%
Prod. odzieży	3,6	-5%	Wznosz. ob. bud.	12,1	+11%
Prod. skór	0,5	-17%	Wykon. inst. bud.	3,4	+3%
Prod. drewna	7,3	-	Handel i naprawy	44,4	+8%
Prod. masy włók.	1,3	-	Sprzed. i napr. poj.	5,1	+2%
Działaln. wydawn.	1,2	-8%	Han. hurt. i komis.	18,2	+10%
Prod. wyr. chem.	5,9	+2%	Han. detaliczny	21,1	+8%
Prod. wyr. gum.	13,2	+7%	Hotele i restauracje	2,1	+17%
Prod. niem. poz.	10,4	+5%	Transport, łączność	9,1	+15%
Prod. metali	4,5	-2%	Transport ląd. i rur.	8,1	+17%
Prod. wyr. z metali	13,2	+10%	Poczta i telekom.	0,2	-
Prod. maszyn	14,1	+8%	Obsł. nieruch. i firm	18,7	+7%
Prod. maszyn i ap.	2,5	-	Obsł. nieruchomości	3,5	-3%
Prod. sprzętu	1,2	-			

Źródło: Dane WUS i obliczenia własne

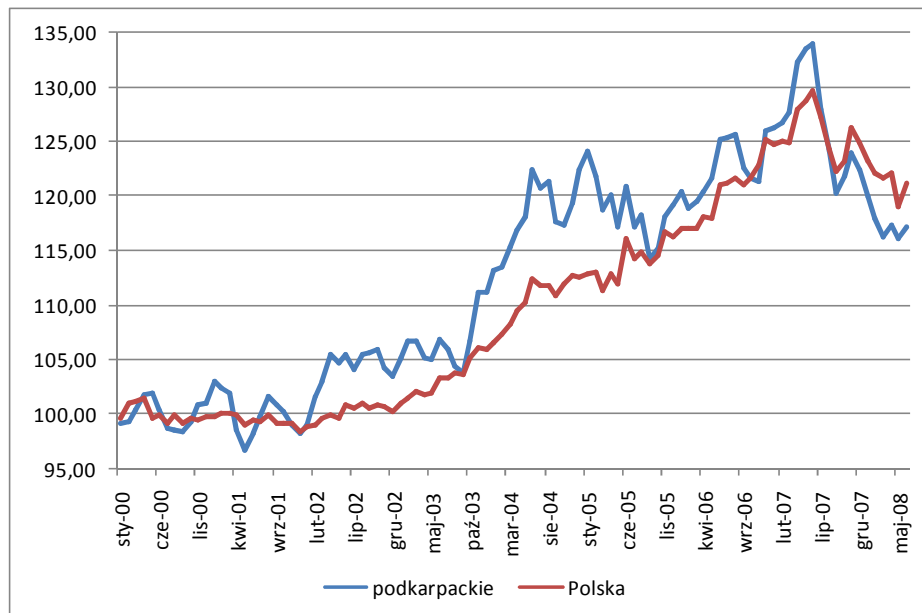
W II kwartale br. przeciętne zatrudnienie w sektorze przedsiębiorstw w województwie podkarpackim wzrosło, zarówno w stosunku do kwartału poprzedniego, jak i II kwartału ub. r. Tempo tego wzrostu jednak dosyć istotnie się zmniejszyło. Zatrudnienie w sektorze przedsiębiorstw podkarpackich firm było bowiem na koniec ubiegłego kwartału o 5 proc. wyższe niż w analogicznym okresie ub. r. Tymczasem w kwartale poprzednim tempo to wyniosło 5,8 proc. Pozytywną informacją jest fakt, że tempo to jest nieznacznie wyższe niż w przeciętnie w kraju, gdzie wyniosło 4,8 proc.

Przeciętne zatrudnienie w sektorze przedsiębiorstw wraz z wybranymi sekcjami oraz tempem zmian w stosunku do sytuacji przed rokiem została zaprezentowana w tabeli 2.

W ostatnich miesiącach we wszystkich sektorach przedsiębiorstw wzrastał popyt na pracę. Szczególnie istotny wzrost odnotowały firmy usługowe. Spośród wybranych sekcji i działów jedynie w obsłudze nieruchomości zanotowano spadek. Mniejszy, lecz również znaczący wzrost zatrudnienia zanotowały firmy budowlane oraz handlowe. Najbardziej zróżnicowana sytuacja panowała w przetwórstwie przemysłowym. Zatrudnienie najszybciej wzrastało tu w firmach wytwarzających wyroby z metali, a także niektóre maszyny i urządzenia oraz sprzęt transportowy. Istotny spadek zatrudnienia wystąpił natomiast w firmach produkujących skóry oraz odzież i tych zajmujących się działalnością wydawniczą.

Po ostrym spadku liczby prasowych ofert pracy, jaki obserwowaliśmy od połowy 2007 r. w II kwartale br. tempo tego spadku wyhamowało (rys. 1). Niemniej jednak z miesiąca na miesiąc przedsiębiorcy nadal zmniejszają liczbę publikowanych w prasie ofert zatrudnienia. Liczba ogłoszeń składanych w powiatowych urzędach pracy również się zmniejsza. Może to być oznaką trwale słabnącego zapotrzebowania na nowych pracowników i sygnałem, że rynek pracy nasycy się.

Rysunek 1 Barometr Ofert Pracy dla Podkarpacia i Polski



Źródło: BIEC, Agora, IG WSiIZ

Coraz więcej czynników decydujących o sytuacji na rynku pracy wskazuje na perspektywę wolniejszego niż przed rokiem spadku stopy bezrobocia. Zmniejszone zapotrzebowanie na nowych pracowników wynika ze słabnącej koniunktury gospodarczej, wyższych kosztów, w tym przede wszystkim kosztów płac, jak i słabych kwalifikacji osób bezrobotnych. W rezultacie z jednej strony firmy zmniejszają liczbę nowych miejsc pracy, z drugiej zaś

mozolnie poszukują specjalistów z niektórych dziedzin. Zmiany te przyczyniają się do wolniejszego spadku bezrobocia w regionie.

Dysproporcje pomiędzy sytuacją na rynku pracy w regionach najlepiej uprzemysłowionych i tych o najsłabszej sytuacji pogłębiają się. Rynki pracy w województwach, które nie zdołały przyciągnąć znacznej liczby inwestycji, na spowolnienie gospodarki zareagowały widocznym zmniejszeniem w zapotrzebowaniu na nowych pracowników. Obecnie znajduje to odzwierciedlenie w wolniejszym spadku stopy bezrobocia w tych regionach. Najszerszy wybór ofert znajduje się w regionach mazowieckim, śląskim i dolnośląskim. Najtrudniejsza sytuacja panuje natomiast w województwach wschodniej Polski, w których rozwój sektora produkcyjnego oraz usługowego jest powolny, co istotnie ogranicza podaż miejsc pracy.

Od początku roku w województwie podkarpackim, podobnie jak w innych regionach wschodniej Polski, najwięcej opublikowanych ofert pracy pochodziło z sektora handlu. Na drugim miejscu pod względem liczby publikowanych ofert o zatrudnieniu była administracja. Odsetek ofert pracy pochodzących z tych dwóch sektorów był wyższy niż w innych regionach. Niestety gorzej wygląda sytuacja w przypadku ogłoszeń płynących z pozostałych sektorów. Przede wszystkim poszukujący pracy w sektorze produkcyjnym mają mniejsze szanse jej znalezienia na Podkarpaciu niż w pozostałych województwach. Jest to związane ze stosunkowo słabym rozwojem tego sektora w naszym regionie. Mniej ofert pracy opublikowano również w gastronomii i turystyce, co wiąże się z właściwościami podkarpackiej turystyki. Przeważają tutaj bowiem niewielkie, rodzinne przedsiębiorstwa agroturystyczne. Sektor usługowy także publikuje mniej ofert pracy niż w województwach najlepiej rozwiniętych gospodarczo i o najlepszej sytuacji na rynku pracy.

Wydaje się również, że na rynku obecnie deficytowi są informatycy, inżynierowie i inni specjaliści z wykształceniem technicznym. Pracodawcy ustawicznie zgłaszają bowiem zapotrzebowanie na fachowców z tych dziedzin. Poszukujących pracy w tych zawodach mają spore szanse jej znalezienia.

W II kwartale br. ostro wzrosła liczba nowo zarejestrowanych bezrobotnych w województwie podkarpackim. W Polsce wprowadzie w ubiegłym kwartale również liczba ta wzrosła, jednak w stosunku do sytuacji przed rokiem obserwujemy nadal istotny spadek. W przypadku Polski wygasanie pozytywnej, spadkowej tendencji jest obserwowane, lecz jest ono bardzo powolne. Spada również liczba osób wyrejestrowanych ze spisu bezrobotnych z powodu znalezienia pracy. Zjawisko to częściowo tłumaczyć można wyczerpywaniem się

zasobów siły roboczej zdolnej do podjęcia zatrudnienia, częściowo zaś jest to efekt wolniejszego kreowania nowych miejsc pracy.

Barierą w dalszym obniżaniu stopy bezrobocia może być struktura bezrobotnych. Zdecydowana większość z nich to osoby trwale pozostające bez pracy. Odsetek długotrwale bezrobotnych w województwie podkarpackim jest wyższy niż przeciętnie w kraju. Wynosi on bowiem 63 proc. wobec 59 proc w kraju. Może być to jednym z czynników, które przyczyniają się do powolnego spadku bezrobocia w regionie. Co więcej bezrobocie wśród tej grupy osób spada również znacznie, bo niemalże dwukrotnie wolniej niż w kraju (spadek o 16 proc. na przestrzeni roku wobec 31 proc. w kraju). Pozytywną informacją jest jednak fakt, że tempo spadku liczby długotrwale bezrobotnych jest szybsze niż ogółu bezrobotnych. Może to świadczyć o powolnej, lecz ustawicznej poprawie ich perspektyw na rynku pracy.

Niezwykle ważna jest więc aktywizacja zawodowa bezrobotnych ukierunkowana na poprawę ich kwalifikacji. Pracę najtrudniej jest znaleźć długotrwale bezrobotnym, tworzącym większość zasobów bezrobotnych. Wobec tego wydaje się, że polityka ukierunkowana na podnoszenie kwalifikacji bezrobotnych jest obecnie niezwykle istotnym elementem trwałej poprawy na rynku pracy, przejawiającej się zarówno spadkiem bezrobocia, jak i uzupełnieniem luki w zapotrzebowaniu na pracę zgłaszanym przez firmy. W dłuższej perspektywie ważne będzie także dostosowanie zawodów, a więc edukacji do wymogów rynku.

Równocześnie od kilku lat obserwujemy wzrost liczby bezrobotnych wyrejestrowywanych z urzędów pracy z innych powodów niż znalezienie pracy. Mogą to być zniechęcenie bezskutecznym poszukiwaniem zatrudnienia, szkolenie, emigracja lub też niepotwierdzenie gotowości do podjęcia pracy.

W nadchodzących miesiącach poza pracą sezonową bezrobotnym coraz trudniej będzie znaleźć pracę. Pracodawcy zwiększą bowiem ostrożność w kierowaniu polityką kadrową w swoich firmach, coraz częściej poszukując dobrze wykwalifikowanej kadry. Wzrastające koszty funkcjonowania firm powodują bowiem konieczność rygoru finansowego. Dlatego też przyszły spadek stopy bezrobocia będzie w dużej mierze pochodną aktywizacji zawodowej bezrobotnych i podnoszenia ich kwalifikacji.

Pomimo zaostrzających się negatywnych tendencji niektórzy pracodawcy nadal mają zapotrzebowanie na pracowników i niechętnie zwalniają. Badania GUS pokazują, że największy niedobór pracowników wykazują firmy budowlane oraz przedsiębiorstwa produkujące sprzęt transportowy. Co więcej niedobór ten w ostatnim roku nie zmniejszył się, a nawet w niektórych firmach nasilił.

Biorąc pod uwagę słabnące tempo spadku bezrobocia w ostatnich miesiącach w III kwartale prognozuje się kontynuację tej tendencji. Zarówno stopa bezrobocia, jak i liczba zarejestrowanych bezrobotnych będzie spadała coraz wolniej. Przewidujemy, że na koniec września br. w urzędach pracy w regionie zarejestrowanych będzie ok. 109,7 tys. bezrobotnych, a stopa bezrobocia będzie na poziomie 12,6 proc. W nadchodzącym kwartale największy spadek stopy bezrobocia prognozuje się w powiecie stalowowolskim, dębickim i leżajskim – o ok. 0,6 punktu proc. Stosunkowo istotny wzrost prawdopodobnie wystąpi w powiecie krośnieńskim.

Na koniec września prognozuje się, że przeciętne zatrudnienie w sektorze przedsiębiorstw wzrośnie, lecz dynamika wzrostu będzie mniejsza niż w ostatnich miesiącach. W rezultacie wyniesie ono ok. 232,8 tys. osób. Spośród poszczególnych sektorów, sekcji i działów przedsiębiorstw największy wzrost zatrudnienia przewiduje się w przetwórstwie przemysłowym (o ok. 0,4 tys. osób), w tym m.in. w produkcji niektórych maszyn i urządzeń, pojazdów mechanicznych oraz wyrobów z surowców niemetalicznych. Nieznaczny sezonowy spadek przewiduje się natomiast w budownictwie i transporcie.

Długookresowe prognozy zostały przedstawione w tabelach 3 i 4.

Tabela 3 Prognozy przeciętnego zatrudnienia, liczby pracujących i aktywnych zawodowo w województwie podkarpackim

	Przeciętne zatrudnienie w firmach w tys.			Liczba pracujących	Liczba aktywnych zawodowo
	Prognoza	Wariant optymistyczny	Wariant pesymistyczny		
Koniec 2008	232,9	236,9	228,8	762080	876264
Koniec 2009	232,7	242,2	223,3	757723	865451
Koniec 2010	228,7	240,3	217,2	758531	869595
Koniec 2011	222,2	234,5	209,9	760931	879547
Koniec 2012	220,1	230,9	209,3	761831	885589
Koniec 2013	225,1	234,1	216,1	760159	880390

Źródło: Obliczenia własne

Pogarszające się nastroje gospodarcze przedsiębiorców powodują coraz ostrożniejsze plany zmian zatrudnienia. W rezultacie tempo jego wzrostu będzie się zmniejszać w nadchodzących miesiącach. W 2009 roku prognozujemy już jego nieznaczny spadek. Prognozuje się jego spadek o 0,2 tys. osób. W następnych latach tempo spadku będzie się zwiększało. Odwrócenie negatywnej tendencji powinno nastąpić ok. roku 2013 w związku z prognozowaną poprawą koniunktury w gospodarce.

Tabela 4 Prognozy bezrobocia w województwie podkarpackim

	Liczba bezrobotnych			Stopa bezrobocia		
	Prognoza	Wariant optymistyczny	Wariant pesymistyczny	Prognoza	Wariant optymistyczny	Wariant pesymistyczny
Koniec 2008	114184	104486	124068	13,0	12,8	13,3
Koniec 2009	107727	93428	121962	12,4	12,0	12,9
Koniec 2010	111065	94994	126809	12,8	12,2	13,4
Koniec 2011	118616	101685	135107	13,5	12,8	14,2
Koniec 2012	123758	106162	140709	14,0	13,2	14,7
Koniec 2013	120231	101714	137471	13,7	12,9	14,4

Źródło: Obliczenia własne

Prognozuje się, że w przyszłym roku utrzyma się spadek liczby bezrobotnych oraz stopy bezrobocia w województwie. Jednak dynamika tego spadku będzie się zmniejszała. Dno cyklu koniunkturalnego stopy bezrobocia nastąpi w 2009 roku przy wartości 12,4 proc. na koniec roku. Daje to spadek liczby bezrobotnych w stosunku do końca br. o ok. 6,5 tys. osób. W 2010 roku prognozujemy odwrócenie pozytywnych tendencji i powolny wzrost liczby zarejestrowanych bezrobotnych oraz stopy bezrobocia. Jednak wzrost stopy bezrobocia nie powinien być już tak drastyczny, jak podczas pierwszej i drugiej fali bezrobocia w Polsce w latach 90-tych ub. wieku i na początku obecnego wieku. Przyczyną tego jest fakt, że od tamtego czasu gospodarka Polski stabilizuje się, a wpływ destruktywnych dla rynku pracy przemian strukturalnych zmniejsza się. Dlatego też przewidujemy, że ok. roku 2013 negatywny trend bezrobocia może zacząć się odwracać.

2 Barometry nastrojów gospodarczych

Barometry Nastrojów Gospodarczych dla województwa podkarpackiego w przypadku dwóch sektorów gospodarki mają wartości dodatnie, co oznacza o przewadze optymistów nad pesymistami wśród badanych przedsiębiorców. Przewaga optymizmu w ocenie sytuacji w sektorach w III kwartale 2008r. panuje w przemyśle i handlu. Z przewagą pesymizmu wśród badanych przedsiębiorców mamy do czynienia w przypadku budownictwa i usług. Jeśli dokonamy analizy samych wskaźników, najlepsza sytuacja w III kwartale 2008r. była w sektorze handlu, natomiast największy pesymizm panował w ocenie sytuacji w sektorze budownictwa. W stosunku do badania z III kwartału 2007 roku ogólna sytuacja przedsiębiorstw jest oceniana lepiej tylko w przypadku przemysłu. Rok temu wartość wskaźnika oceny sytuacji bieżącej wynosiła 2,71 pkt., natomiast w III kwartale 2008 roku – 3,47 pkt. W przypadku budownictwa w stosunku do sytuacji sprzed roku zaobserwowano spadek pesymizmu, wartość wskaźnika zmniejszyła się z minus 9,65 pkt. do minus 4,32 pkt. Natomiast w przypadku handlu i usług III kwartał 2008r. jest oceniany gorzej niż III kwartał 2007 roku. W przypadku handlu wskaźnik spadł w III kwartale 2008 roku w stosunku do III kwartału 2007 roku o ponad 4 punkty. W przypadku usług mamy do czynienia nie tylko ze spadkiem wskaźnika, ale także z przejściem z wartości dodatnich do wartości ujemnych.

Tablica 1. Barometr diagnostyczny nastrojów gospodarczych w województwie podkarpackim

Barometr	Diagnoza	
	III kw. 2007	III kw. 2008
Przemysł	2,71	3,47
Budownictwo	-9,65	-4,32
Handel	9,67	4,87
Usługi	15,56	-2,06

Źródło: Badania ankietowe IG WSiIZ

W ramach badania także przeprowadzono analizę poszczególnych działów przetwórstwa przemysłowego. Najlepsza sytuacja w ocenie przedsiębiorców panuje w dziale przemysł meblarski. Kolejnym działem w którym bieżąca sytuacja jest dobrze oceniana to chemia i tworzywa sztuczne. Pesymizm w ocenie sytuacji bieżącej w III kwartale 2008 roku panował w przemyśle włókienniczo-odzieżowo-skorzanym i przemyśle mineralnym (szklanym). W sekcjach pozaprzemysłowych oceny sytuacji bieżącej kształtowały się na niższym poziomie niż w przedsiębiorstwach przetwórstwa przemysłowego. Wśród badanych

sekcji najlepsza sytuacja panuje w firmach informatycznych, najgorsza w sekcji transport, gospodarka magazynowa, łączność.

Tablica 2. Barometr prognostyczny nastrojów gospodarczych w województwie podkarpackim

Barometr	Prognoza	
	II kw. 2008	III kw. 2008
Przemysł	9,19	26,25
Budownictwo	15,71	27,87
Handel	2,70	12,72
Usługi	17,88	14,81

Źródło: Badania ankietowe IG WSIiZ

Kolejnej analizie zostały poddane wyniki badań dotyczące prognozy sytuacji w czterech sektorach dla IV kwartału 2008r. W przypadku wszystkich badanych sektorów wskaźniki prognozy mają wartości dodatnie, czyli przeważają przedsiębiorcy którzy optymistycznie oceniają przyszłość sytuacji swoich przedsiębiorstw w najbliższym kwartale. Najwyższy optymizm w ocenach przyszłości panuje w sektorze budownictwa. Podobnie jest w przypadku przemysłu, wskaźnik prognozy wynosi ponad 20 punktów. W przypadku handlu i usług, wskaźniki prognozy mają wartości w przedziale 12-15 punktów. W porównaniu do prognoz które były w II kwartale 2008r., w trzech sektorach mamy do czynienia ze wzrostem optymizmu, natomiast w przypadku jednego sektora z jego zmniejszeniem. Największy wzrost optymizmu co do przyszłości jest wśród przedsiębiorców z sektora przemysłowego. Wskaźnik prognozy z III kwartału 2008 roku w stosunku do prognozy z II kwartału 2008 roku wzrósł o ponad 17 punktów. Nieco mniejsze wzrosty optymizmu prognozy zaobserwowano wśród przedsiębiorców z sektora budowlanego (wzrost o ponad 12 punktów) i sektora handlu (wzrost o 10 punktów). W przypadku usług mamy 3 punktowy spadek optymizmu co do prognozy na kolejny kwartał w stosunku do obserwacji z II kwartału 2008 roku.

Z analizy poszczególnych działów wynika, że we wszystkich działach przetwórstwa przemysłowego większość badanych przedsiębiorców przewiduje poprawę sytuacji w kolejnych trzech miesiącach. Najwyższa wartość wskaźnika optymizmu jest w przypadku działu przemysłu maszynowego i RTV (wskaźnik powyżej 30 punktów), najniższa – przemysł mineralny (szklany) – wartość wskaźnika na poziomie około 12 punktów. W sekcjach pozaprzemysłowych wartość wskaźnika prognostycznego kształtowała się na ogół na niższym poziomie niż w przedsiębiorstwach przetwórstwa przemysłowego. We wszystkich sekcjach przewiduje się poprawę sytuacji w ostatnim kwartale 2008 roku.

Jedynym wyjątkiem jest sekcja - pośrednictwo finansowe. W przypadku tej sekcji przewiduje się spadek popytu na usług związany z zawirowaniami na rynkach finansowych.

Sytuacja finansowa badanych przedsiębiorstw

W ramach badania ankietowani przedsiębiorcy oceniają bieżącą, jak i przyszłą sytuację finansową swojego przedsiębiorstwa. W III kwartale 2008 roku tylko w przypadku sektora handlu badani przedsiębiorcy uznali, że sytuacja finansowa ich przedsiębiorstwa uległa polepszeniu w stosunku do II kwartału 2008 roku. Sektor przemysłu charakteryzował się brakiem zmian nastrojów w tym zakresie. Wskaźnik oceny sytuacji bieżącej oscylował wokół wartości jednego punktu. Natomiast w przypadku dwóch pozostałych sektorów – budownictwa i usług – sytuacja finansowa została w większości badanych przedsiębiorstw oceniona jako gorsza niż była 3 miesiące temu. Jeśli chodzi o prognozy to przedsiębiorcy ze wszystkich czterech sektorów przewidują polepszenie się sytuacji finansowej swoich przedsiębiorstw w kolejnych trzech miesiącach. W przypadku wszystkich badanych sektorów wskaźniki prognozy wzrosły, czyli zwiększyła się przewaga optymistów.

Tablica 3. Barometry nastrojów gospodarczych w województwie podkarpackim – sytuacja finansowa przedsiębiorstw

Barometr	Sytuacja finansowa	
	<i>Sytuacja bieżąca</i>	<i>Prognoza na następny kwartał</i>
Przemysł	Bez zmian	Polepszenie
Budownictwo	Pogorszenie	Polepszenie
Handel	Polepszenie	Polepszenie
Usługi	Pogorszenie	Polepszenie

Źródło: Badania ankietowe IG WSiIZ

Wielkość sprzedaży / obrotów w badanych przedsiębiorstwach

Kolejnym badaniem komponentem wśród przedsiębiorców jest ocena wielkości sprzedaży lub obrotów (w przypadku przemysłu i budownictwa – wielkość sprzedaży; handel – wielkość obrotów; usługi – popyt na usługi). Z analizy oceny sytuacji bieżącej w zakresie wielkości sprzedaży/obrotów wynika, że w przypadku dwóch sektorów mamy do czynienia z pogorszeniem sytuacji, chodzi tutaj o przemysł i budownictwo. W przypadku budownictwa pogorszenie się w zakresie wielkości sprzedaży wpłynęło także na wcześniej zaznaczone pogorszenie w zakresie sytuacji finansowej.

W przypadku handlu i usług przedsiębiorcy informują o polepszeniu się sytuacji w zakresie wielkości obrotów. W przypadku handlu lepsza sytuacja w tym zakresie przełożyła

się na lepszą sytuacją finansową większości badanych firm. Z odwrotną sytuacją mamy do czynienia w przypadku usług, zwiększenie popytu nie polepszyło sytuacji finansowej większości badanych przedsiębiorstw z tego sektora. Podobnie jak w przypadku oceny sytuacji finansowej, tak w tym przypadku prognoza na kolejne trzy miesiące w przypadku trzech sektorów (przemysł, budownictwo, handel) jest optymistyczna. Przedsiębiorcy z tych sektorów estymują polepszenie, czyli wzrost wielkości sprzedaży/obrotów w IV kwartale 2008 r. Jedynie w przypadku usług mamy do czynienia z odmienną sytuacją, większość przedsiębiorców oczekuje zmniejszenia się popytu na ich usługi w ostatnim kwartale 2008 roku.

Tablica 4. Barometry nastrojów gospodarczych w województwie podkarpackim – wielkość sprzedaży / obrotów

Barometr	Wielkość sprzedaży / obrotów	
	<i>Sytuacja bieżąca</i>	<i>Prognoza na następny kwartał</i>
Przemysł	Pogorszenie	Polepszenie
Budownictwo	Pogorszenie	Polepszenie
Handel	Polepszenie	Polepszenie
Usługi	Polepszenie	Pogorszenie

Źródło: Badania ankietowe IG WSIiZ

Wielkość zamówień w badanych przedsiębiorstwach

W sektorze przemysłu i budownictwa, przedsiębiorcy w ramach prowadzonego badania oceniają wielkość zamówień w bieżącym kwartale oraz w następnych trzech miesiącach. W przypadku sektora przemysłu większość ankietowanych przedsiębiorców informuje o polepszeniu się sytuacji w zakresie wielkości zamówień. Oczekiwania co do kolejnego kwartału są także optymistyczne. Natomiast w przypadku sektora budowlanego, w ocenach bieżącej sytuacji w zakresie wielkości zamówień przeważa pesymizm, czyli że zamówienia były niższe w III kwartale 2008 roku niż w II kwartale 2008 roku. Natomiast w przypadku prognozy na ostatni kwartał 2008 roku przedsiębiorcy z sektora budowlanego przewidują zwiększenie się zamówień.

Tablica 5. Barometr y nastrojów gospodarczych w województwie podkarpackim – wielkość zamówień

Barometr	Wielkość zamówień	
	<i>Sytuacja bieżąca</i>	<i>Prognoza na następny kwartał</i>
Przemysł	Polepszenie	Polepszenie
Budownictwo	Pogorszenie	Polepszenie

Źródło: Badania ankietowe IG WSIiZ

Zatrudnienie w badanych przedsiębiorstwach

Na podstawie opinii przedsiębiorców z czterech badanych sektorów wynika, że w III kwartale 2008 roku nie mieliśmy do czynienia z większymi zmianami na rynku pracy. Przedsiębiorcy z sektora przemysłu i budownictwa w przeważającej mierze odpowiedzieli na pytanie dotyczące wielkości zatrudnienia – nie uległo zmianie. W przypadku tylko sektora handlu, większość przedsiębiorców informuje, że polepszenie się sytuacji tej branży przełożyło się na wzrost zatrudnienia. W przypadku usług, znaczne pogorszenie się sytuacji w tym sektorze także wpłynęło na zmniejszenie wielkości zatrudnienia. W przypadku prognoz na kolejne trzy miesiące, poprawa sytuacji gospodarczej ma się przełożyć w większości przedsiębiorstw na zwiększenie zatrudnienia lub utrzymanie go na dotychczasowym poziomie. Pewne wątpliwości budzi sytuacja w sektorze usług. Większość przedsiębiorców z tego sektora uważa, że popyt na usługi w IV kwartale 2008 roku będzie nieco mniejszy niż w III kwartale 2008 roku, ale planuje mimo tego zwiększyć zatrudnienie. Należy przewidywać, że wzrost ten będzie tylko efektem sezonowym, związanym ze świętami.

Tablica 6. Barometry nastrojów gospodarczych w województwie podkarpackim – zatrudnienie

Barometr	Zatrudnienie	
	<i>Sytuacja bieżąca</i>	<i>Prognoza na następny kwartał</i>
Przemysł	Bez zmian	Polepszenie
Budownictwo	Bez zmian	Bez zmian
Handel	Polepszenie	Polepszenie
Usługi	Pogorszenie	Polepszenie

Źródło: Badania ankietowe IG WSiIZ

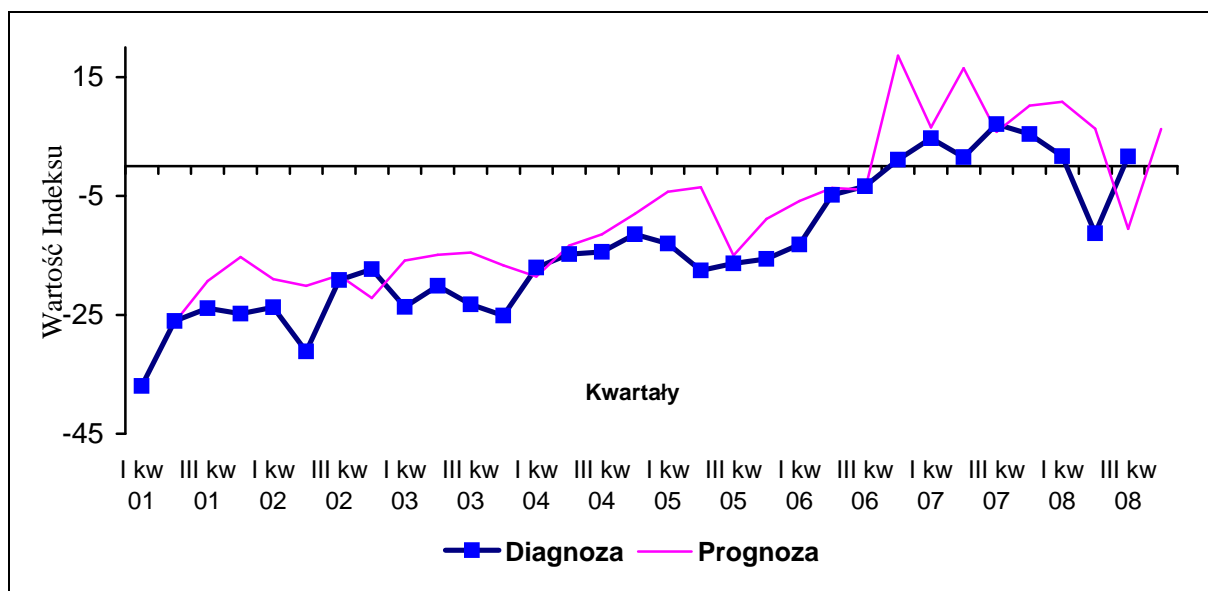
3 Koniunktura konsumencka w województwie podkarpackim

W III kwartale 2008 roku nastroje konsumenckie znacznie się poprawiły w stosunku do II kwartału br. Wzrost optymizmu w ocenie sytuacji bieżącej gospodarstw domowych wynika głównie z poprawy sytuacji w zakresie zwiększenia się wydatków na konsumpcje i wzrostu poziomu oszczędności. Podobnie jest z perspektywami na kolejny kwartał. Większość ankietowanych przewiduje poprawę swojej sytuacji w kolejnych trzech miesiącach 2008 roku.

W ramach badania, gospodarstwa domowe dokonują oceny własnej sytuacji finansowej. Większość badanych uważa, że w stosunku do ostatniego kwartału nic się nie zmieniło, sytuacja jest stabilna. Ponad 30 proc. ankietowanych ocenia, że sytuacja finansowa

ich gospodarstwa domowego w ostatnich trzech miesiącach się pogorszyła. O poprawie sytuacji informuje nieco ponad 12 proc. respondentów. W przypadku perspektyw dla sytuacji finansowej, to większość ankietowanych gospodarstw uważa, że sytuacja się nie zmieni, 13 proc. – przewiduje poprawę, a 28 proc – pogorszenie. Ze względu na wielkość dochodu, jakim dysponuje na osobę gospodarstwo domowe na miesiąc najliczniejszą grupę stanowiły te z przedziału 601-800zł, co stanowiło prawie 20 proc. ogółu badanych gospodarstw. Na drugim miejscu znalazły się gospodarstwa z przedziału 401 – 600zł tj. 19 proc. ogółu przebadanych gospodarstw. 21 proc. gospodarstw objętych badaniem miało dochody wyższe niż 1000 zł na jedną osobę. Natomiast 5 proc. miało dochody poniżej 200zł. Wśród badanych gospodarstw domowych najliczniejszą grupę stanowiły te, które utrzymują się z dochodów z pracy łącznie 54 proc. wskazań.

Wykres 1. Kondycja gospodarstw domowych w województwie podkarpackim – diagnoza i prognoza



Zródło: Badania ankietowe IG WSiIZ

Jak już wcześniej wspomniano, większość badanych gospodarstw domowych pozytywnie oceniła możliwości związane z wydatkami konsumpcyjnymi, pomimo że nie poprawiła się ich sytuacja finansowa. Z badania wynika, iż 39 proc ankietowanych gospodarstw w ostatnich trzech miesiącach zwiększyło swoje wydatki, natomiast tylko 6 proc. zmniejszyło. W ocenie przyszłości dominuje utrzymanie wydatków na dotychczasowym poziomie, tylko 6 proc. zamierza je zmniejszyć. W opinii badanych gospodarstw domowych to wydatki na artykuły żywnościowe oraz na czynsz i inne opłaty stanowią w budżetach domowych ważną lub bardzo ważną kategorię wydatków. Ważną kategorią wydatków w gospodarstwach domowych są wydatki na ochronę zdrowia. Jest ona

ważną lub bardzo ważną kategorią dla blisko 60 proc. badanych gospodarstw. Wydatki związane ze spłatą kredytów są znaczącą kategorią w budżetach domowych (ważną i bardzo ważną) dla blisko 50 proc. przebadanych gospodarstw. Dla 20 proc. podkarpackich gospodarstw domowych ważną pozycję w ich budżetach zajmują wydatki związane ze spłatą wcześniej zaciągniętych zobowiązań finansowych (kredyty, pożyczki itp.)

Większość gospodarstw domowych nie planuje w ciągu najbliższego półrocza realizacji jakiejś ważnej inwestycji. Średnio tylko, co dziesiąte z podkarpackich gospodarstw domowych przymierza się do tego typu inwestycji. Najczęściej wskazywaną inwestycją, którą planują finansować konsumenci okazał się remont domu lub mieszkania. Na drugim miejscu znalazły się wydatki związane z zakupem sprzętu AGD.

Podobnie jak konsumpcja, zwiększały się oszczędności gospodarstw domowych w ostatnich trzech miesiącach. Ponad 10 proc. ankietowanych zwiększyła poziom swoich oszczędności, a 67 proc. utrzymała je na dotychczasowym poziomie. Na podstawie prognoz w kolejnych miesiącach należy się spodziewać dalszego wzrostu oszczędności gospodarstw domowych. Na pewno ten stan rzeczy wynika z coraz mniej stabilnej sytuacji na rynkach finansowych oraz obawach o przyszłość sytuacji gospodarczej kraju. W burzliwych czasach, zawsze wzrastają oszczędności na tzw. czarną godzinę. W zbiorowości deklarującej posiadanie oszczędności 27 proc. gospodarstw miało je na poziomie niższym niż 1000zł. Natomiast 34 proc. deklarowało oszczędności w przedziale 1001 – 5000zł i był to jednocześnie najczęściej wskazywany przedział posiadanych oszczędności. Na kwotę oszczędności wyższą niż 5000 zł wskazało 39 proc. gospodarstw posiadających oszczędności.

4 Wyniki finansowe podmiotów dużych i średnich w pierwszej połowie 2008

Liderzy

Branże liderzy i o dobrych wynikach to te w których większa część podmiotów jest w dobrej sytuacji finansowej, a stąd może inwestować i zatrudniać nowych pracowników. Branże o słabych wynikach finansowych, szczególnie jeśli będą się one utrzymywać w dłuższym okresie, będą się cechować upadkiem przedsiębiorstw, a stąd redukcją zatrudnienia.

W pierwszej połowie 2008 roku liderami pod względem koniunktury w branżach na bazie wyników osiągniętych przez średnie i duże firmy były następujące branże:

1. Produkcja wyrobów chemicznych
2. Produkcja wyrobów gumowych i z tworzyw sztucznych

- Produkcja pojazdów samochodowych
- Produkcja pozostałego sprzętu transport.
- Poczta i telekomunikacja
- Obsługa nieruchomości

Realny wzrost przychodów ze sprzedaży w porównaniu z pierwszą połową 2007 roku nastąpił w przemyśle drzewnym, elektrycznym, pozostałego sprzętu transportowego (obejmującego na Podkarpaciu głównie produkcję samolotów) oraz w obsłudze nieruchomości. Jednocześnie wzrost przychodów w tych branżach był większy niż przeciętny wzrost przychodów podmiotów średnich i dużych w województwie ogółem. Mniej więcej zbliżoną wartość sprzedaży jak przed rokiem zanotowały podmioty średnie i duże z branży poczta i telekomunikacja. Oprócz obsługi nieruchomości i poczty z telekomunikacją wszystkie pozostałe branże z grupy cechowała relacja kosztów do przychodów niższa niż średnio w branży w Polsce. W rezultacie, poza powyższymi dwiema branżami usługowymi, w pozostałych zyskowność była wyższa w województwie podkarpackim niż średnio w kraju. Wszystkie jednak gałęzi zanotowały w regionie dodatni wynik finansowy.

Odsetek jednostek osiągających stratę wyniósł od 6 proc. w przemyśle papierniczym po 25 proc. w produkcji pozostałego sprzętu transportowego i we wszystkich branżach z analizowanej grupy był niższy niż średnio w Polsce w danej gałęzi. Nakłady inwestycyjne na pracującego w branży były wyższe od średnich nakładów na pracującego w województwie w produkcji pojazdów samochodowych, produkcji pozostałego sprzętu transportowego, poczcie i telekomunikacji oraz obsłudze nieruchomości. Najwyższe, bo aż ponad sześć razy wyższe niż średnio w regionie, były w poczcie i telekomunikacji, gdzie wyniosły 38,2 tys. zł na pracującego. W pozostałych branżach nakłady inwestycyjne w przeliczeniu na pracującego były niższe od średniej dla regionu w analizowanym okresie i wyniosły od 6 tys. zł na pracownika w przemyśle poligraficznym (99 proc. przeciętnej dla regionu) po zaledwie 1,7 tys. zł w papierniczym. W produkcji sprzętu transportowego i obsłudze nieruchomości nakłady inwestycyjne w pierwszej połowie bieżącego roku były wyższe niż w analogicznym okresie poprzedniego, zaś drzewnym i samochodowym niższe.

Branże o przeciętnych słabych i bardzo słabych wynikach

Branże, które osiągnęły przeciętne wyniki na tle Polski i województwa w pierwszej połowie 2008 roku to:

- Produkcja metalowych wyrobów gotowych
- Produkcja maszyn i urządzeń

- Produkcja instrumentów medycznych i precyzyjnych
- Handel hurtowy i komisowy
- Handel detaliczny

Branże, które osiągnęły słabe wyniki na tle Polski i województwa w pierwszej połowie 2008 roku to:

- Przemysł petrochemiczny
- Wytwarzanie i zaopatrywanie w energię, gaz
- Pobór i uzdatnianie i rozprowadzanie wody
- Budownictwo
- Sprzedaż i naprawa pojazdów samochodowych i motocykli
- Działalność wspomagająca transport
- Działalność gospodarcza pozostała

Z kolei branże, które osiągnęły bardzo słabe wyniki w ujęciu analizowanych zmiennych na tle Polski i województwa w pierwszej połowie 2008 roku to:

- Produkcja artykułów spożywczych i napojów
- Włókiennictwo
- Produkcja odzieży i wyrobów futrzarskich
- Produkcja wyrobów z pozostałych surowców niemetalicznych
- Transport lądowy, rurociągowy
- Odprowadzanie i oczyszczanie ścieków, gospodarowanie odpadami

Spośród branż o bardzo słabych wynikach spadek przychodów ze sprzedaży w porównaniu z I połową 2007 roku dotyczył jedynie przemysłu odzieżowego, a stagnacja w ujęciu realnym produkcji wyrobów z pozostałych surowców niemetalicznych. W tych branżach oraz przetwórstwie spożywczym dynamika wartości produkcji sprzedanej w porównaniu z analogicznym okresem poprzedniego roku była niższa od średniej dla województwa ogółem. Wskaźnik poziomu kosztów we wszystkich branżach z grupy był wyższy od przeciętnej polskiej dla branży, a w rezultacie rentowność niższa. W przemyśle odzieżowym i transporcie lądowym w województwie podkarpackim zanotowano stratę w ujęciu całych branż. Odsetek jednostek, które poniosły stratę w branży w województwie podkarpackim z grupy branż maruderów był niższy od średniej polskiej dla gałęzi jedynie we włókiennictwie i przemyśle odzieżowym.

Nakłady inwestycyjne na pracującego w analizowanych branżach w regionie, oprócz odprowadzania i oczyszczania ścieków, były znacznie niższe od przeciętnej dla branży w

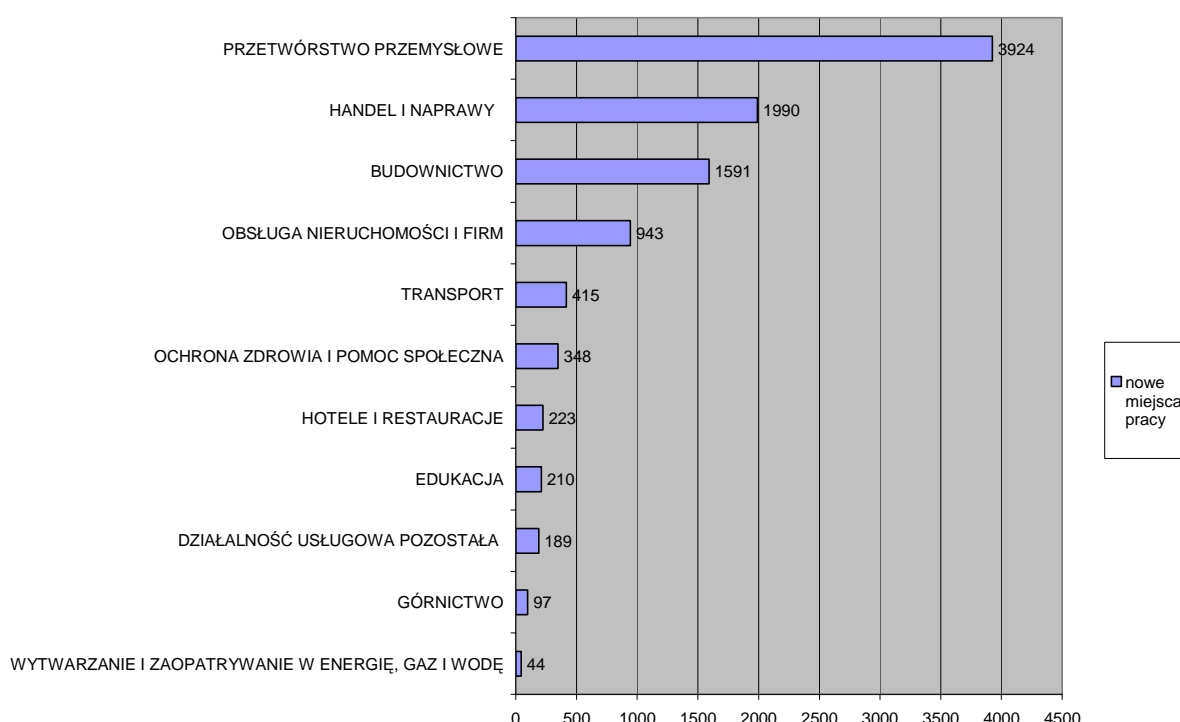
Polsce. We wszystkich branżach z grupy wydajność pracy mierzona wysokością wyniku finansowego na pracującego w branży w województwie była znacznie niższa niż przeciętna polska dla gałęzi. Podobnie w trzech branżach, dla których możliwe było obliczenie dynamiki nakładów inwestycyjnych w porównaniu z I połową 2007 roku, były one niższe w pierwszej połowie bieżącego roku.

Załącznik 1 przedstawia wskazówki dla powiatów odnośnie koniunktury w branżach istotnych na ich terenie wynikające z analiz statystycznych oraz badań ankietowych.

Nowe miejsca pracy

Wykres 2.2.1 pokazuje liczbę nowych miejsc pracy powstałych w województwie podkarpackim w podmiotach małych, średnich i dużych w I połowie 2008 roku w poszczególnych sekcjach. Jak z niego wynika najwięcej miejsc pracy na 10 768 wszystkich powstałych w regionie, utworzył przemysł – blisko 4 tys. oraz handel i naprawy – blisko 2 tys., a także budownictwo – blisko 1,6 tys. 943 miejsca pracy powstały w obsłudze nieruchomości i firm, natomiast w pozostałych sekcjach od 415 miejsc pracy w transporcie po 44 w wytwarzaniu i zaopatrywaniu w energię, gaz i wodę.

Wykres 1 Nowe miejsca pracy utworzone w podmiotach małych, średnich i dużych w województwie podkarpackim w I połowie 2008 r.



Źródło: Opracowanie IG WSIiZ na podstawie danych WUS-Rzeszów

Spośród działów według Polskiej Klasyfikacji Działalności branże, jakie można uznać za najbardziej efektywne w ujęciu tworzenia nowych miejsc pracy to te, które utworzyły ich dużo i jednocześnie, gdzie nowe miejsca pracy stanowiły największy odsetek pracujących w branży na koniec 2007 r. Te gałęzi to natomiast: produkcja pozostałego sprzętu transportowego, budownictwo, handel hurtowy i komisowy, działalność gospodarcza pozostała, produkcja maszyn i urządzeń, produkcja wyrobów gumowych i z tworzyw sztucznych, informatyka, włókiennictwo, działalność wspomagająca transport.

Tabela 1. Nowe miejsca pracy w okresie I-VI 2008 w województwie podkarpackim (podmioty duże, średnie i małe)

Nowe miejsca pracy	Jako odsetek ogółu pracujących		
Liczba miejsc pracy	11%-5%	3,7%-1,5%	1,4%-0
1591-428	Prod. pozostałego sprzętu transportowego	Budownictwo, handel hurtowy i komisowy, działalność gospodarcza pozostała, produkcja maszyn i urządzeń, produkcja wyrobów gumowych i z tworzyw sztucznych	Handel detaliczny
394-109	Informatyka, włókiennictwo, działalność wspomagająca transport	Prod. metalowych wyrobów gotowych; produkcja pojazdów samochodowych, produkcja wyrobów z surowców niemetalicznych, sprzedaż i naprawa pojazdów, prod. artykułów spożywczych, prod. mebli, hotele i restauracje, prod. wyrobów chemicznych, prod. odzieży	Transport lądowy, prod. drewna i wyrobów z drewna, działalność związana z kulturą, rekreacją i sportem
97-7	Produkcja masy włóknistej, papieru, wyrobów z papieru; Przetwarzanie odpadów, działalność badawczo-rozwojowa	Odprowadzanie i oczyszczanie ścieków, gospodarowanie odpadami, pozostałe usługi sanitarne i pokrewne; pośrednictwo finansowe; działalność wydawnicza, poligrafia; prod. maszyn i aparatury elektrycznej; prod. sprzętu i urządzeń radiowych, telewizyjnych i telekomunikacyjnych; poczta i telekomunikacja; wynajem maszyn i urządzeń; wytwarzanie koksu, produktów rafinacji ropy naftowej i paliw jądrowych	Prod. metali; obsługa nieruchomości; pobór, uzdatnianie i rozprowadzanie wody; działalność pomocnicza związana z pośrednictwem finansowym i ubezpieczeniami; działalność usługowa pozostała.

Źródło: Obliczenia IG WSliZ na podstawie danych WUS-Rzeszów

Koniunktura w branżach w latach 2000-2007

Ocena efektywności sekcji i najważniejszych branż na poziomie działów PKD w województwie podkarpackim na przestrzeni lat 2000-2007 została dokonana poprzez wyznaczenie średnich wartości poniższych zmiennych w poszczególnych latach i ich wyrażenie w kategoriach przeciętnej dla województwa w ujęciu danej zmiennej w latach 2000-2007. Wzięto pod uwagę następujące zmienne:

- dynamika przychodów netto ze sprzedaży
- udział eksportu w sprzedaży
- rentowność obrotu brutto
- rentowność obrotu netto
- wskaźnik poziomu kosztów z całokształtu działalności
- dynamika liczby podmiotów osiągających stratę
- średnioroczna dynamika nakładów inwestycyjnych

Sekcje i branże zostały sklasyfikowane w zależności od tego czy w ujęciu poszczególnych zmiennych wykazywały lepsze wyniki niż średnia dla regionu. W rezultacie wskazano branże liderów (1), branże o przeciętnym rozwoju (2), branże stagnacyjne (3) oraz branże regresyjne (4).

Sekcje liderzy to przemysł i przetwórstwo przemysłowe, zaś branże to produkcja drewna i wyrobów z drewna i wikliny, produkcja wyrobów gumowych i z tworzyw sztucznych, produkcja pojazdów samochodowych, przyczep i naczep, produkcja mebli; pozostała działalność produkcyjna oraz obsługa nieruchomości.

Sekcje o przeciętnym tempie rozwoju w latach 2000-2007 to transport, gospodarka międzynarodowa i łączność oraz obsługa nieruchomości i firm, nauka. Działy PKD o umiarkowanym tempie rozwoju to natomiast produkcja wyrobów chemicznych oraz transport lądowy i rurociągowy.

Sekcje stagnacyjne w regionie w latach 2000-2007 to budownictwo oraz hotele i restauracje. W przypadku działów PKD za takie należy uznać produkcję wyrobów z surowców niemetalicznych pozostałych, produkcję wyrobów z metali, produkcję maszyn i urządzeń oraz sprzedaż i naprawę pojazdów mechanicznych; sprzedaż detaliczną paliw.

Sekcja, która w porównaniu ze średnią dla województwa miała w latach 2000-2007 istotnie słabsze wyniki to handel i naprawy, zaś działy PKD to produkcja artykułów spożywczych i napojów, produkcja pozostałego sprzętu transportowego, handel hurtowy i komisowy oraz handel detaliczny; naprawa artykułów użytku osobistego i domowego.

5 Zapotrzebowanie na zawody, kwalifikacje i umiejętności

800 firm objętych badaniem przez IG WSiLiZ zgłosiły zapotrzebowanie na 653 nowych pracowników. Najczęściej poszukiwani są pracownicy wykonujący zawody z grupy robotników przemysłowych i rzemieślników (ogółem 27% spośród wszystkich poszukiwanych pracowników). Nieco mniejsze jest zapotrzebowanie na specjalistów (23,9%) oraz pracowników przy pracach prostych (20,5%).

Tabela 1. Zawody (według wielkich grup zawodowych PKZIS), w których poszukiwani są nowi pracownicy.

Grupa Wielka		Liczebność N	% z N w kolumnie
1	PARLAMENTARZYŚCI, WYŻSI URZĘDNIICY I KIEROWNICY	9	1,4%
2	SPECJALIŚCI	156	23,9%
3	TECHNICY I INNY ŚREDNI PERSONEL	42	6,4%
4	PRACOWNICY BIUROWI	9	1,4%
5	PRACOWNICY USŁUG OSOBISTYCH I SPRZEDAWCY	57	8,7%
6	ROLNICY, OGRODNICY, LEŚNICY I RYBACY	4	,6%
7	ROBOTNICY PRZEMYSŁOWI I RZEMIEŚLNICY	177	27,1%
8	OPERATORZY I MONTERZY MASZYN I URZĄDZEŃ	65	10,0%
9	PRACOWNICY PRZY PRACACH PROSTYCH	134	20,5%
Ogółem		653	100,0%

Źródło: Badania ankietowe IG WSiLiZ.

W najbardziej poszukiwanej grupie robotników przemysłowych i rzemieślników przedsiębiorcy poszukują przede wszystkim cukierników i piekarzy (23,2%) oraz spawaczy (20,3%). Na drugim planie znalazły się takie zawody, jak: monter wodno-kanalizacyjny (9%), krawiec lub koronarka (8,5%), mechanik samochodowy (7,9%), tokarz (6,8%), monter konstrukcji (6,2%) oraz szwaczka (5,1%). Z kolei w grupie specjalistów zdecydowanie najbardziej poszukiwanym zawodem jest profesor tytularny (32,1% wskazań). Na drugim planie znalazły się takie zawody, jak: lekarz (16,7%), inspektor celny (14,7%) oraz nauczyciel (13,5%). W grupie pracowników przy pracach prostych odnotowano jedynie dwa

poszukiwane stanowiska, lecz w bardzo dużej liczbie: pakowaczy (aż 79 stanowisk – 59% w ramach grupy) oraz pracowników fizycznych (aż 55 stanowisk – 41% w ramach grupy).

Biorąc pod uwagę wszystkie poszukiwane zawody i stanowiska stwierdzić można, iż największe zapotrzebowanie pracodawcy zgłaszają na stanowisko pakowacza (12,1% wszystkich wakatów). Na drugim planie znaleźli się pracownicy fizyczni (8,4%), profesorowie tytularni (7,7%), cukiernicy i piekarze (6,3%) oraz spawacze (5,5%).

Tabela 2 Szczegółowy spis zawodów, w których poszukiwania są pracownicy.

Lp	Kwalifikacje	N	%	Lp.	Kwalifikacje (c.d)	N	%
1	pakowacz	79	12,1%	29	urzędnik	6	,9%
2	pracownik fizyczny	55	8,4%	30	technik, technolog	6	,9%
3	profesor tytularny	50	7,7%	31	konstruktor	6	,9%
4	cukiernicy i piekarze	41	6,3%	32	operator wózka widłowego	5	,8%
5	spawacz	36	5,5%	33	pracownik leśny	4	,6%
6	technik budownictwa	30	4,6%	34	kasjer	4	,6%
7	sprzedawca	26	4,0%	35	specjalista ds. marketingu i sprzedaży	3	,5%
8	lekarz	26	4,0%	36	inżynier mechanik	3	,5%
9	fryzjer	25	3,8%	37	magazynier	3	,5%
10	inspektor celny	23	3,5%	38	operator	2	,3%
11	nauczyciel	21	3,2%	39	przedstawiciel handlowy	2	,3%
12	monter wod-kan	16	2,5%	40	informatyk	2	,3%
13	operator ciężkiego sprzętu	16	2,5%	41	ślusarz	2	,3%
14	pracownik produkcyjny w zakładach spożywczych	15	2,3%	42	laborant	1	,2%
15	krawiec lub koronkarka	15	2,3%	43	inspektor BHP	1	,2%
16	mechanik samochodowy	14	2,1%	44	projektant	1	,2%
17	tokarz	12	1,8%	45	farmaceuta	1	,2%
18	monter konstrukcji	11	1,7%	46	tłumacz	1	,2%
19	monter	10	1,5%	47	konserwator dzieł sztuki	1	,2%
20	szwaczka	9	1,4%	48	psycholog	1	,2%
21	inżynier budownictwa	9	1,4%	49	inżynier elektryk	1	,2%
22	kierowca	9	1,4%	50	kierownik logistyki	1	,2%
23	geodeta	8	1,2%	51	palacz	1	,2%
24	operator obrabiarek (w tym sterowanych numerycznie)	7	1,1%	52	budowlaniec lub murarz	1	,2%
25	elektryk	7	1,1%	53	pracownik ochrony	1	,2%
26	masarz	7	1,1%	54	barman lub kelner	1	,2%
27	kierownik budowy	7	1,1%	55	księgowa	1	,2%
28	stolarz	6	,9%	56	kierownik	1	,2%

Źródło: Badania ankietowe IG WSiIZ.

Biorąc pod uwagę sumę wszystkich wskazań stwierdzić można, iż pracodawcy najczęściej poszukują pracowników mogącymi wykazać się odpowiednimi uprawnieniami zawodowymi (15,2% poszukiwanych do pracy powinno posiadać taki typ kompetencji). Na

drugim miejscu znalazły się specyficzne umiejętności zawodowe (10,6%). Na trzecim zaś zawodowe doświadczenie (8,5%). W przypadku wskazań kompetencji „najważniejszej z ważnych” na pierwszym miejscu znalazły się uprawnienia zawodowe (oczekuje się ich od 11,3% nowych pracowników) oraz obsługa specjalistycznych urządzeń technicznych (10,6%).

Tabela 3. Niezbędne kwalifikacje zawodowe (najważniejsze z ważnych – dane ważone nie-grupowane).

Lp	Kwalifikacje	N	%	Lp.	Kwalifikacje (c.d)	N	%
1	uprawnienia zawodowe	31	11,3%	20	specyficzne uprawnienia - sanepidowskie	5	1,8%
2	obsługa specjalistycznych urządzeń technicznych (nieokreślonych)	29	10,6%	21	specyficzne uprawnienia - medyczne	3	1,1%
3	znajomość specjalistycznego oprogramowania	16	5,8%	22	wykształcenie (ogólnie)	3	1,1%
4	umiejętność - obsługa wózków widłowych	16	5,8%	23	wiedza fachowa	2	,7%
5	obsługa obrabiarki	16	5,8%	24	specyficzne umiejętności zawodowe - znajomość branży	2	,7%
6	doświadczenie zawodowe	15	5,5%	25	umiejętności - piekarskich	2	,7%
7	specyficzne uprawnienia - spawalnicze	13	4,7%	26	umiejętności - masarskich	2	,7%
8	umiejętności - spawanie	12	4,4%	27	znajomość języków obcych	2	,7%
9	specyficzne umiejętności zawodowe - inne	11	4,0%	28	specyficzny kurs - krawiecki	2	,7%
10	obsługa innych maszyn	11	4,0%	29	specyficzne uprawnienia - wózki widłowe	2	,7%
11	umiejętności związane z budownictwem	10	3,6%	30	posiadanie wykształcenia zawodowego	2	,7%
12	obsługa specyficznych maszyn - budowlanych (koparki, betoniarki, dźwigi)	10	3,6%	31	specyficzne umiejętności zawodowe - znajomość przepisów prawnych	1	,4%
13	prawo jazdy	10	3,6%	32	zarządzanie personelem	1	,4%
14	znajomość rachunkowości (księgowości, finansów)	9	3,3%	33	obsługa komputera	1	,4%
15	specjalizacja po studiach wyższych	9	3,3%	34	obsługa kasy fiskalnej	1	,4%
16	specyficzne uprawnienia - budowlane	7	2,6%	35	specjalistyczne kursy zawodowe - kurs barmana	1	,4%
17	nie ma takich (nic, nie)	5	1,8%	36	specyficzne uprawnienia - elektryczne	1	,4%
18	wyższe kwalifikacje (ich podnoszenie - ogólnie)	5	1,8%	37	posiadanie wyższego wykształcenia	1	,4%
19	umiejętności związane z rozwijaniem relacji z klientami (handel)	5	1,8%				

Źródło: Badania ankietowe IG WSiIZ.

Umiejętnością powiązaną z największą liczbą wolnych stanowisk pracy jest doświadczenie zawodowe. Jest ono istotnym czynnikiem w przypadku poszukiwania pracowników na 31% stanowisk pracy. Następne w kolejności umiejętności to pracowitość (26%), odpowiedzialność (24%), sumienność (22%), uczciwość (21%) oraz chęć podnoszenia kwalifikacji (14%). Biorąc pod uwagę predyspozycje wskazane przez respondentów jako najważniejsze na pierwszym miejscu znalazło się doświadczenie zawodowe. Niemal jedna czwarta (23%) respondentów wskazała właśnie na nie. Na drugiej pozycji znalazła się chęć podnoszenia kwalifikacji (19%), a na trzecim pracowitość (15%).

Tabela 4. Niezbędne umiejętności (najważniejsze z ważnych ważona liczbą stanowisk).

Lp	Umiejętności	N	%	Lp.	Umiejętności (c.d)	N	%
1	doświadczenie zawodowe	99	22,9%	11	komunikatywność	6	1,4%
2	chęć podnoszenia kwalifikacji	83	19,2%	12	umiejętności - punktualność	5	1,2%
3	pracowitość	64	14,8%	13	umiejętności - dyspozycyjność	4	,9%
4	uczciwość	37	8,5%	14	znajomość języków obcych	3	,7%
5	umiejętność rozwiązywania problemów	30	6,9%	15	umiejętności krawieckie, tkackie,	3	,7%
6	sumienność	24	5,5%	16	specyficzne umiejętności - zaradność	2	,5%
7	efektywne zarządzanie czasem	13	3,0%	17	specyficzne cechy osobowe - inne	2	,5%
8	umiejętności związane z rozwijaniem relacji z klientami (handel)	12	2,8%	18	kompetencje - chęć niesienia pomocy	1	,2%
9	odpowiedzialność	10	2,3%	19	nie ma takich (nic, nie)	25	5,8%
10	specyficzne umiejętności - dyscyplina	10	2,3%				

Źródło: Badania ankietowe IG WSliZ.

Pod względem przynależności zawodowej wśród przedstawicieli gospodarstw domowych trzy wielkie grupy zawodowe (według PKZIS) reprezentowane były w takim samym niemal natężeniu: specjaliści (15,7%), robotnicy przemysłowi i rzemieślnicy (15,5%) oraz pracownicy usług osobistych i sprzedawcy (15,2%). Nieco mniejszą grupę stanowili technicy i inny średni personel (12,3%), pracownicy biurowi (10,2%) oraz parlamentarzyści, wyżsi urzędnicy i kierownicy (10,2%). Udział pozostałych grup zawodowych nie przekraczał 10%. Biorąc pod uwagę zawody bez względu na wielką grupę zawodową stwierdzić można, iż wśród przedstawicieli gospodarstw domowych najczęściej reprezentowani byli sprzedawcy (9,3%) oraz nauczyciele (9%). Nieco rzadziej reprezentowani byli rolnicy (7,2%) oraz księgowi/księgowie (5,9%). Pozostałe zawody reprezentowane były przez mniej niż 5% badanych.

Tabela 5. Zawody reprezentowane przez przedstawicieli gospodarstw domowych.

Lp	Kwalifikacje	N	%	Lp.	Kwalifikacje (c.d)	N	%
1	sprzedawca	36	9,3%	58	operator pasteryzacji	1	,3%
2	nauczyciel	35	9,0%	59	operator linii	1	,3%
3	rolnik	28	7,2%	60	operator	1	,3%
4	księgowa	23	5,9%	61	pracownik produkcyjny w zakładach spożywczych	1	,3%
5	kierownik	14	3,6%	62	krajacz	1	,3%
6	pracownik biurowy	10	2,6%	63	konfeksjoner	1	,3%
7	kierowca	9	2,3%	64	drukarz	1	,3%
8	budowlaniec lub murarz	9	2,3%	65	wytrawiacz	1	,3%
9	ślusarz	8	2,1%	66	malarz budowlany	1	,3%
10	kucharz	8	2,1%	67	lakiernik samochodowy	1	,3%
11	urzędnik	8	2,1%	68	elektryk	1	,3%
12	pieleniarka lub położna	8	2,1%	69	górnik	1	,3%
13	pracownik fizyczny	7	1,8%	70	cieśla	1	,3%
14	inne	6	1,6%	71	pracownik produkcyjny w zakładach przetwórczych	1	,3%
15	cukiernicy i piekarze	6	1,6%	72	mechanik urządzeń przemysłowych i chłodniczych	1	,3%
16	referent	6	1,6%	73	złotnik	1	,3%
17	szwaczka	5	1,3%	74	fryzjer	1	,3%
18	krawiec lub koronkarka	5	1,3%	75	opiekun osoby niepełnosprawnej	1	,3%
19	główny księgowy	5	1,3%	76	referent skupu	1	,3%
20	dziewiarz, snowacz	4	1,0%	77	kontroler jakości - brakarz	1	,3%
21	stolarz	4	1,0%	78	kinooperator	1	,3%
22	barman lub kelner	4	1,0%	79	asystent profilaktyki sanitarnej	1	,3%
23	właściciel firmy	4	1,0%	80	bibliotekarz	1	,3%
24	salowa	3	,8%	81	sztzygar	1	,3%
25	palacz	3	,8%	82	laborant	1	,3%
26	operator ciężkiego sprzętu	3	,8%	83	instruktor zawodu	1	,3%
27	spawacz	3	,8%	84	dietetyk	1	,3%
28	kasjer	3	,8%	85	podleśniczy	1	,3%
29	sekretarka	3	,8%	86	dyspozytor w zakładzie energetycznym	1	,3%
30	listonosz	3	,8%	87	zaopatrzeniowiec	1	,3%
31	technolog	3	,8%	88	technik ekonomista	1	,3%
32	kierownik w administracji publicznej	3	,8%	89	konsultant infolinii	1	,3%
33	kierownik w handlu	3	,8%	90	technik kolejnictwa	1	,3%
34	kierownik budowy	3	,8%	91	technik produkcji przemysłowej	1	,3%
35	pracownik produkcyjny w zakładach przemysłowych	2	,5%	92	technik w szpitalu	1	,3%
36	sortownik	2	,5%	93	doradca ubezpieczeniowy	1	,3%
37	rymarz, garbiarz	2	,5%	94	logopeda	1	,3%
38	mleczarz	2	,5%	95	chemik	1	,3%
39	mechanik samochodowy	2	,5%	96	farmaceuta	1	,3%
40	opiekunka	2	,5%	97	inżynier	1	,3%
41	technik telekomunikacji	2	,5%	98	prawnik	1	,3%

42	magazynier	2	,5%	99	programista	1	,3%
43	inspektor	2	,5%	100	główny specjalista	1	,3%
44	ekonomista	2	,5%	101	krytyk	1	,3%
45	menager	2	,5%	102	specjalista oświaty	1	,3%
46	sprzątaczk	2	,5%	103	specjalista handlu	1	,3%
47	pomoc kuchenna	2	,5%	104	menager ds. jakości	1	,3%
48	monter	2	,5%	105	starszy aprobant	1	,3%
49	maszynista	2	,5%	106	pakowacz	1	,3%
50	pracownik leśny	2	,5%	107	pomoc nauczyciela	1	,3%
51	pracownik ochrony	2	,5%	108	chałupnik	1	,3%
52	magazynier	2	,5%	109	hutnik	1	,3%
53	planista	2	,5%	110	sanitariusz	1	,3%
54	konstruktor	2	,5%	111	technik weterynarii	1	,3%
55	lekarz	2	,5%	112	technik informatyk	1	,3%
56	kierownik działu kontroli jakości	2	,5%	113	technik farmaceutyczny	1	,3%
57	rozdzielacz gazet	1	,3%	114	kierownik mleczarni	1	,3%

Źródło: Badania ankietowe IG WSiIZ.

Wśród kompetencji niezbędnych do wykonywania zawodu badani najczęściej wskazywali na konieczność posiadania wykształcenia wyższego (10,3% wskazań), posiadanie odpowiedniego wykształcenia (8,1%), umiejętność obsługi specjalistycznych urządzeń technicznych (7,1% wskazań) oraz posiadanie fachowej wiedzy (6,5%).

Analizowane powyżej pytanie dotyczyło wielu kwalifikacji zawodowych niezbędnych do odpowiedniego wykonywania określonego zawodu. Dla określenia najważniejszej z nich poproszono ankietowanych o wskazanie kwalifikacji najważniejszej spośród poprzednio wskazanych. Największy odsetek respondentów zadeklarował, iż nie potrafi wskazać jednej, najważniejszej kwalifikacji tego typu (13,7% ankietowanych). Drugą pod względem liczby wskazań kwalifikacją (pierwszą o charakterze „merytorycznym”) okazało się posiadanie odpowiedniego wykształcenia (6,4% wskazań). Na kolejnych miejscach znalazły się: wiedza fachowa (6%), obsługa specjalistycznych urządzeń technicznych (5,2%), doświadczenie zawodowe (4,8%), posiadanie wykształcenia wyższego (4,8%).

Tabela 6. Gospodarstwa - niezbędne kwalifikacje zawodowe (kwalifikacje najważniejsze z ważnych – dane nie grupowane).

Lp	Kwalifikacje	N	%	Lp.	Kwalifikacje (c.d)	N	%
1	nie ma takiej	34	13,7%	26	uprawnienia zawodowe	3	1,2%
2	wykształcenie (ogólnie)	16	6,4%	27	pracowitość	3	1,2%
3	wiedza fachowa	15	6,0%	28	posiadanie wykształcenia zawodowego	3	1,2%
4	obsługa specjalistycznych urządzeń technicznych (nieokreślonych)	13	5,2%	29	posiadanie średniego wykształcenia	3	1,2%

5	doświadczenie zawodowe	12	4,8%	30	specyficzne umiejętności zawodowe - umiejętność niezbędne w warsztacie samochodowym	2	,8%
6	posiadanie wyższego wykształcenia	12	4,8%	31	specyficzne umiejętności - dyscyplina	2	,8%
7	wszystko	11	4,4%	32	fizyczna siła (zdrowie)	1	,4%
8	trudno powiedzieć	10	4,0%	33	specyficzne umiejętności zawodowe - umiejętności marketingowe	1	,4%
9	obsługa kasy fiskalnej	10	4,0%	34	specyficzne umiejętności zawodowe - umiejętność niezbędne w pracy listonosza (znajomość terenu)	1	,4%
10	obsługa komputera	8	3,2%	35	specyficzne umiejętności zawodowe - umiejętność pomagania zwierzętom (weterynaria)	1	,4%
11	kursy zawodowe	8	3,2%	36	specyficzne umiejętności zawodowe - znajomość rynku ubezpieczeń społecznych	1	,4%
12	umiejętności związane z rozwijaniem relacji z klientami (handel)	7	2,8%	37	specyficzne umiejętności zawodowe - znajomość księgozbioru bibliotecznego	1	,4%
13	znajomość rachunkowości (księgowości, finansów)	7	2,8%	38	specyficzne umiejętności zawodowe - umiejętność prowadzenia własnej firmy	1	,4%
14	zarządzanie personelem	6	2,4%	39	specyficzne umiejętności zawodowe - znajomość matematyki	1	,4%
15	umiejętności krawieckie, tkackie,	5	2,0%	40	specyficzne umiejętności zawodowe - umiejętność liczenia w pamięci	1	,4%
16	umiejętności gastronomiczne	5	2,0%	41	specyficzne umiejętności zawodowe - znajomość przepisów prawnych	1	,4%
17	znajomość roślin (ich uprawy)	5	2,0%	42	umiejętności związane z budownictwem	1	,4%
18	umiejętności pedagogiczne (praca z dziećmi)	5	2,0%	43	znajomość języków obcych	1	,4%
19	obsługa innych maszyn	5	2,0%	44	szkolenie z zakresu BHP	1	,4%
20	prawo jazdy	4	1,6%	45	specyficzne umiejętności - opiekuńczość	1	,4%
21	specyficzne umiejętności - umiejętność logicznego myślenia	4	1,6%	46	specyficzne umiejętności - samodzielność	1	,4%
22	dokładność	4	1,6%	47	specyficzne umiejętności - umiejętność pracy z ludźmi	1	,4%
23	znajomość specjalistycznego oprogramowania	3	1,2%	48	specyficzne umiejętności - odporność na stres	1	,4%
24	znajomość rysunku technicznego	3	1,2%	49	komunikatywność	1	,4%
25	obsługa obrabiarki	3	1,2%				

Źródło: Badania ankietowe IG WSiLiZ.

Najczęściej wskazywaną predyspozycją, którą chcą rozwijać pracownicy okazała się pracowitość (16% wskazań). Kolejne pod względem częstości wskazań to odpowiedzialność, sumienność, doświadczenie zawodowe, uczciwość i chęć podnoszenia kwalifikacji. Umiejętności te zostały wskazane przez od 7% do 11% respondentów. Wszystkie osoby posiadające doświadczenie zawodowe poproszono o wskazanie jednej z umiejętności, której brak odczuwają w największym stopniu. Respondenci najczęściej wskazywali na efektywne zarządzanie czasem (8% badanych). Kolejne w tym zestawieniu predyspozycje to pracowitość (7%) i doświadczenie zawodowe (7%). Pozostałe umiejętności wskazało po mniej niż 4% respondentów. Połowa badanych stwierdziła, iż nie ma takich predyspozycji, których brak by im doskwierał.

Tabela 7. Gospodarstwa - umiejętności (najważniejsze z ważnych – dane nie grupowane).

Lp	Umiejętności	N	%	Lp.	Umiejętności (c.d)	N	%
1	efektywne zarządzanie czasem	18	7,8%	15	stanowczość, upartość	1	,4%
2	pracowitość	17	7,4%	16	specyficzne umiejętności - grzeczność	1	,4%
3	doświadczenie zawodowe	16	6,9%	17	specyficzne umiejętności - higiena pracy	1	,4%
4	chęć podnoszenia kwalifikacji	8	3,5%	18	specyficzne umiejętności - umiejętność pracy z ludźmi	1	,4%
5	odpowiedzialność	6	2,6%	19	specyficzne umiejętności - umiejętność podtrzymywania konwersacji	1	,4%
6	cierpliwość	6	2,6%	20	specyficzne umiejętności - otwartość	1	,4%
7	sumienność	6	2,6%	21	kursy zawodowe	1	,4%
8	umiejętność rozwiązywania problemów	5	2,2%	22	obsługa specjalistycznych urządzeń technicznych (nieokreślonych)	1	,4%
9	wykształcenie (ogólnie)	4	1,7%	23	umiejętności pedagogiczne (praca z dziećmi)	1	,4%
10	efektywność	4	1,7%	24	znajomość języków obcych	1	,4%
11	wyższe kwalifikacje (ich podnoszenie - ogólnie)	4	1,7%	25	umiejętności krawieckie, tkackie,	1	,4%
12	uczciwość	2	,9%	26	fizyczna siła (zdrowie)	1	,4%
13	specyficzne umiejętności - sprawiedliwość	2	,9%	27	nie ma takich (nic, nie)	115	49,8%
14	dokładność	1	,4%	28	trudno powiedzieć	5	2,2%

Źródło: Badania ankietowe IG WSiIZ.

Załącznik 1. Wskazówki dla powiatów z analizy wyników finansowych branż w pierwszej połowie 2008 roku oraz wyników barometru koniunktury

Tabela 1. Branże istotne w poszczególnych powiatach i wskazania z barometru koniunktury oraz analiz statystycznych

Wyszczególnienie	bieszczadzki	brzozowski	dębicki	jarosławski	jasieński	kolbuszowski	krośnieński	leski	analiza statystyczna 1 połowa 2008	Diagnoza III kw. 08	Prognoza na IV kw. 08
I. PRZEMYSŁ	.								bd	(+)	(+)
1. PRZETWÓRSTWO SPOŻYWCZE	.	X	X		X			X	(-)	(+)	(+)
2. WŁÓKIENNICZO-ODZIEŻOWO-SKÓRZANY	.	X	X	X	X	X	X		(-)	(-)	(+)
3. DRZEWNOPAPIERNICZY	X	X	X	X	X	X	X	X	(+)	(+)	(+)
4. CHEMIA I TWORZYWA SZTUCZNE	X	X	X		X	X	X	X	(++)	(+)	(+)
5. MINERALNY (SZKALNY-WYROBY NIEMETALICZNE)	.	X	X	X		X			(-)	(-)	(+)
6. MASZYNOWY I RTV	.	X	X	X	X		X		(+)	(+)	(+)
7. METALOWY I WYROBY METALOWE	.	X	X		X		X		(+)	(+)	(+)
8. PRODUKCJA INSTRUMENTÓW MEDYCZNYCH, PRECYZYJNYCH I OPTYCZNYCH etc.	.	X	X	X			X		0	bd	bd
9. POJAZDY MECHANICZNE, SAMOLOTY	.		X		X	X	X		(+)	(+)	(+)
10. MEBLARSKI	.	X			X	X	X		(++)	(+)	(+)
II. HANDEL:	X	X	X	X	X	X	X	X	0	(+)	(+)
III. BUDOWNICTWO	.	X				X	X	X	(-)	(-)	(+)
IV. USŁUGI:	.								bd	(-)	(+)
1. HOTELE I RESTAURACJE	X		X	X		X		X	0	(+)	(+)
2. TRANSPORT, GOSPODARKA MAGAZYNOWA I ŁĄCZNOŚĆ	X	X	X	X	X	X	X	X	(-)	(-)	(+)
3. POŚREDNICTWO FINANSOWE	X	X	X	X		X	X		bd	0	(-)
4. OBSŁUGA NIERUCHOMOŚCI, DZIAŁALNOŚĆ B+R, WYNAJEM MASZYN I URZĄDZEŃ	X		X	X		X		X	(+)	0	(+)
5. INFORMATYKA	.	X			X		X		bd	(+)	(+)
6. DZIAŁALNOŚĆ USŁUGOWA POZOSTAŁA, KOMUNALNA	X	X	X	X	X	X	X	X	0	(+)	(+)

Źródło: IG WSiIZ, (+) – dobre wyniki, poprawa ; 0 – przeciętne wyniki, stabilna sytuacja; (-) – słabe wyniki, pogorszenie

Tabela 2. Branże istotne w poszczególnych powiatach i wskazania z barometru koniunktury oraz analiz statystycznych

Wyszczególnienie	leżaj ski	luba czo wski	łańc ucki	miele cki	niza ński	prze mys ki	prze wors ki	ropczyc ko- sędzisz owski	analiza statystyc zna 1 połowa 2008	Diag noza III kw. 08	Prog noza na IV kw. 08
I. PRZEMYSŁ						.			bd	(+)	(+)
1. PRZETWÓRSTWO SPOŻYWCZE	X		X			X	X	X	(-)	(+)	(+)
2. WŁÓKIENNICZO-ODZIEŻOWO- SKÓRZANY			X		X	X	X		(-)		(-)
3. DRZEWNOPAPIERNICZY	X	X	X	X	X	X	X	X	(+)	(+)	(+)
4. CHEMIA I TWORZYWA SZTUCZNE	X	X	X	X		.			(++)	(+)	(+)
5. MINERALNY (SZKALNY-WYROBY NIEMETALICZNE)			X	X	X	.	X	X	(-)		(-)
6. MASZYNOWY I RTV	X		X	X		X	X	X	(+)	(+)	(+)
7. METALOWY I WYROBY METALOWE	X	X	X	X	X	X		X	(+)	(+)	(+)
8. PRODUKCJA INSTRUMENTÓW MEDYCZNYCH, PRECYZYJNYCH I OPTYCZNYCH etc.	X		X		X	.		X	0	bd	bd
9. POJAZDY MECHANICZNE, SAMOLOTY				X		.		X	(+)	(+)	(+)
10. MEBLARSKI		X	X			.	X		(++)	(+)	(+)
II. HANDEL:	X	X	X	X	X	X	X	X	0	(+)	(+)
III. BUDOWNICTWO	X			X	X	.	X	X	(-)	(-)	(+)
IV. USŁUGI:						.			bd	(-)	(+)
1. HOTELE I RESTAURACJE		X		X	X	X			0	(+)	(+)
2. TRANSPORT, GOSPODARKA MAGAZYNOWA I ŁĄCZNOŚĆ	X	X	X			X	X	X	(-)	(-)	(+)
3. POŚREDNICTWO FINANSOWE	X	X			X	X		X	bd	0	(-)
4. OBSŁUGA NIERUCHOMOŚCI, DZIAŁALNOŚĆ B+R, WYNAJEM MASZYN I URZĄDZEŃ	X	X	X	X		X	X		(+)	0	(+)
5. INFORMATYKA			X	X		.	X		bd	(+)	(+)
6. DZIAŁALNOŚĆ USŁUGOWA POZOSTAŁA, KOMUNALNA	X	X	X		X	X	X	X	0	(+)	(+)

Źródło: IG WSiLiZ; (+) – dobre wyniki, poprawa ; 0 – przeciętne wyniki, stabilna sytuacja; (-) – słabe wyniki, pogorszenie

Tabela 3. Branże istotne w poszczególnych powiatach i wskazania z barometru koniunktury oraz analiz statystycznych

Wyszczególnienie	rzeszowski	sanocki	stalowolski	strzyżowski	tarnobrzeski	m. Krosno	m. Przemyśl	m. Rzeszów	m. Tarnobrzeg	analiza statystyczna 1 połowa 2008	Diagnoza III kw. 08	Prognoza na IV kw. 08
I. PRZEMYSŁ										bd	(+)	(+)
1. PRZETWÓRSTWO SPOŻYWCZE				X					X	(-)	(-)	(+)
2. WŁÓKIENNICZO-ODZIEŻOWO-SKÓRZANY	X		X	X	X	X	X	X		(-)		(-)
3. DRZEWNOPAPIERNICZY	X	X	X	X	X	X	X	X		(+)	(+)	(+)
4. CHEMIA I TWORZYWA SZTUCZNE										(++)	(++)	(+)
5. MINERALNY (SZKALNY-WYROBY NIEMETALICZNE)	X	X	X	X	X	X			X	(-)		(-)
6. MASZYNOWY I RTV		X	X	X	X	X	X	X		(+)	(+)	(+)
7. METALOWY I WYROBY METALOWE	X	X	X	X	X	X	X	X		(+)	(+)	(+)
8. PRODUKCJA INSTRUMENTÓW MEDYCZNYCH, PRECYZYJNYCH I OPTYCZNYCH etc.	X						X	X		0	bd	bd
9. POJAZDY MECHANICZNE, SAMOLOTY		X	X		X	X		X		(+)	(+)	(+)
10. MEBLARSKI	X			X		X		X	X	(++)	(+)	(+)
II. HANDEL:	X	X	X	X	X	X	X	X	X	0	(+)	(+)
III. BUDOWNICTWO	X		X	X						(-)	(-)	(+)
IV. USŁUGI:										bd	(-)	(+)
1. HOTELE I RESTAURACJE	X	X	X				X		X	0	(+)	(+)
2. TRANSPORT, GOSPODARKA MAGAZYNOWA I ŁĄCZNOŚĆ	X	X		X	X		X		X	(-)	(-)	(+)
3. POŚREDNICTWO FINANSOWE	X		X	X	X	X	X	X	X	bd	0	(-)
4. OBSŁUGA NIERUCHOMOŚCI, DZIAŁALNOŚĆ B+R, WYNAJEM MASZYN I URZĄDZEŃ	X	X	X		X	X	X		X	(+)	0	(+)
5. INFORMATYKA	X		X			X	X	X		bd	(+)	(+)
6. DZIAŁALNOŚĆ USŁUGOWA POZOSTAŁA,	X	X		X	X	X	X	X	X	0	(+)	(+)

Źródło: IG WSiLiZ; (+) – dobre wyniki, poprawa; 0 – przeciętne wyniki, stabilna sytuacja; (-) – słabe wyniki, pogorszenie